

Заказ №

ПРОЕКТ ПЕРЕПЛАНИРОВКИ, ПЕРЕУСТРОЙСТВА И  
РАЗЪЕДИНЕНИЯ  
КВАРТИР №  
по адресу:

АРХИТЕКТУРНО-СТРОИТЕЛЬНЫЕ РЕШЕНИЯ

УТВЕРЖДАЮ

Главный инженер проекта

\_\_\_\_\_  
2. \_\_\_\_\_

Инженер

\_\_\_\_\_

Заказчик

\_\_\_\_\_

## Содержание

Обозначение	Наименование	Примечание
	Титульный лист	1
СП	Содержание	2-3
СП	Запись руководителя проекта	4
ПЗ	Пояснительная записка	5
ПЗ	Мероприятия к работам по переустройству и (или) перепланировке помещений в многоквартирном доме	6
ПЗ	Характеристики квартиры, АСР, общие выводы и рекомендации	7-8
ПЗ	Мероприятия по шумозащите	9
ПЗ	Решения по организации и производству работ	10
ПЗ	Информационная справка	11
ИОС	Инженерное оборудование	12-13
ПБ	Решения по противопожарным мероприятиям	14
АС	План помещения с указанием исходной конфигурации помещения до переустройства и (или) перепланировки с экспликацией (с указанием площади помещений)	15
АС	План помещения со схематичным отображением монтажно- демонтажных работ	16
АС	План помещения после переустройства и (или) перепланировки с экспликацией (с указанием площади помещений)	17
АС	План полов	18
АС	Экспликация полов	19
АС	Схемы устройства гидроизоляции	20
АС	Схема устройства звукоизоляции полов	21
АС	Схемы устройства каркасных/пазогребневых/легкобетонных перегородок	22-27
АС	Условные обозначения	28
ВК	Схема закрепления труб к плитам через виброизоляционные опоры	29-30
ВК	Схемы соединения канализационных трубопроводов. Указания и порядок производства работ	31-32

Взам. инв. N

Подп. и дата

Инв. N подл.

-СП

Адрес: ,

Изм.	Куч.	Лист	№ док	Подпись	Дата

ГИП

Инженер

Перепланировка и переустройство квартир

Стадия

Лист

Листов

П

1

3

Содержание

## Содержание. Продолжение

Обозначение	Наименование	Примечание
ВК	План расстановки сантехнического оборудования	33
ВК	АксонOMETрическая схема горячего и холодного водоснабжения и его присоединения к общедомовым инженерным коммуникациям	34
ВК	АксонOMETрическая схема канализации и его присоединения к общедомовым инженерным коммуникациям	35
ВК	Типовые решения монтажа и подключения сантехприборов	36
ВК	Узел подключения к существующим стоякам водоснабжения	37
Приложение	Договор на осуществление авторского надзора	38
Приложение	Расчет нагрузок на перекрытие при устройстве новых полов	39
Приложение	Нормативная база	40
Приложение	Исходные материалы органа технического учета и паспортизации	41-42
Приложение	Выписка из реестра членов саморегулируемой организации	43-45
Приложение	Документ, подтверждающий полномочия на подписание электронной подписью	46-49
Приложение	Приказ о наделении работников правом подписи	50

Взам. инв. N

Подп. и дата

Инв. N подл.

## ЗАПИСЬ РУКОВОДИТЕЛЯ ПРОЕКТА

Технические решения проекта соответствуют требованиям экологических, санитарно-гигиенических, противопожарных и других норм, действующих на территории Российской Федерации, и обеспечивают безопасную для жизни и здоровья людей эксплуатацию объекта при соблюдении предусмотренных чертежами мероприятий.

Изменения объекта недвижимости, предусмотренные данным проектом, не являются его реконструкцией, не затрагивают конструктивные характеристики его надежности и безопасности, не превышают предельные параметры разрешенного строительства, установленные градостроительным регламентом в соответствии с требованиями п.4 ч.17 ст.51 Градостроительного кодекса Российской Федерации.

Главный инженер проекта \_\_\_\_\_

м.п.

подпись

komplekc.ru

komplekc.ru

komplekc.ru

Инв. № подл.	Взам. инв. №

Изм.	Кол.уч.	Лист	№ док.	Подп.	Дата	Перепланировка и переустройство квартир. Заказ №	Лист 3
------	---------	------	--------	-------	------	---	-----------

komplekc.ru

komplekc.ru

komplekc.ru

Введение, характеристика здания

Проект разработан в соответствии с обращением владельца квартир, по адресу: № .  
Проект выполнен в соответствии с Постановлением Правительства Москвы №508-ПП от 25 октября 2011г. «Об организации переустройства и (или) перепланировки жилых и нежилых помещений в многоквартирных домах и жилых домах», МГСН 3.01-01 «Жилые здания», №188-ФЗ от 29.12.2004г. «Жилищным кодексом Российской Федерации». Переустройство квартиры, предусмотренное данным проектом, не противоречит нормам СП 54.13330.2022 «Здания жилые многоквартирные», СП 112.13330.2011 «Пожарная безопасность зданий и сооружений».

**Характеристика здания:**

Указанный многоквартирный жилой дом - панельный, здание-этажное, (высота секции 17 этажей), .

Конструктивная схема здания - перекрестно-стеновая.

Наружные стены - ненесущие навесные трехслойные панели (железобетон, утеплитель, железобето), толщиной 320 мм .

Внутренние стены - Несущие железобетонные панели, толщиной 140-180 мм .

Перегородки - ненесущие гипсобетонные блоки, толщиной 100 мм.

Перекрытия - сборные железобетонные плиты, толщиной 140 мм.

Система вентиляции квартир - вытяжная, канальная с естественным побуждением.  
Освещение в комнатах естественное. В темное время суток - искусственное.  
Здание обеспечено следующими видами инженерного оборудования: вентиляция, центральным отоплением, центральной канализацией, холодным и горячим водоснабжением, электроснабжением -220В.

Взам. инв. N

Подп. и дата

Инв. N подл.

-ПЗ

Адрес: .

Изм.	К.уч.	Лист	№ док	Подпись	Дата				
ГИП						Перепланировка и переустройство квартир	Стадия	Лист	Листов
Инженер							П	1	7
						Пояснительная записка			

**Мероприятия к работам по  
переустройству и (или) перепланировке помещений в многоквартирном доме,  
осуществляемым на основании проекта переустройства и (или) перепланировки  
помещения в многоквартирном доме, относятся:**

Из списка предусмотренного пунктом 2 приложения 1 к 508-ПП

2.2. Работы по перепланировке:

2.2.1. Устройство (перенос, изменение границ) совмещенного санузла, уборных и  
ванных комнат.

2.2.5. Изменение границ обособленных помещений в целях их объединения или  
разделения.

2.2.6 Заделка проемов в несущих стенах и перекрытиях.

2.2.11. Устройство (перенос) кухонь, кухонь-ниш.

**Перечень работ, требующих оформления актов освидетельствования скрытых  
работ**

В соответствии с приложением 7 к 508-ПП

1. Устройство гидроизоляции, теплоизоляции и звукоизоляции.

Взам. инв. N

Подп. и дата

Инв. N подл.

### Характеристики квартир

Квартиры № расположена на -м этаже.

Квартиры состоит из четырех жилых комнат площадью: 12.8 м<sup>2</sup>, 17.6 м<sup>2</sup>, 17.6 м<sup>2</sup>, 19.9 м<sup>2</sup>; коридора, кладовой, двух санузлов совмещенных, двух шкафов встроенных, холла, кухни, помещения подсобного, 4 балконов. Общая площадь квартир - м<sup>2</sup> (без учета летних помещений), в том числе жилая - м<sup>2</sup> (по данным ТБТИ).

Под квартирой расположены жилые помещения.

Над квартирой расположены жилые помещения.

### Архитектурно-строительные решения

Переустройство, перепланировка и разъединение квартир заключается в изменении конфигурации существующих помещений, и состоит из следующих мероприятий:

1. Демонтаж ненесущих перегородок и возведение новых - облегченной конструкции из ГКЛ/пазогребневых блоков, толщиной до 80 мм, легкобетонных перегородок, толщиной до 100 мм.
2. Демонтаж/установка дверных блоков в ненесущих перегородках.
3. Демонтаж/установка сантехприборов.
4. Заложение проема в существующей несущей стене облегченными материалами с целью разделения.
5. Устройство спален.
6. Устройство коридоров.
7. Устройство импоста в месте стыка перегородки и остекления.
8. Демонтаж/устройство шкафов встроенных.
9. Устройство кухни (3) на площади помещения подсобного (10).
10. Устройство санузла совмещенного (2) на части площади санузла совмещенного (11) с учетом:

- Демонтаж/установка сантехприборов;

- Устройство съемного душевого поддона;

- Устройство обшивки из ГКЛ;

- В соответствии с нормами СП 71.13330.2017 «Изоляционные и отделочные покрытия» необходимо выполнение гидроизоляции полов, с составлением акта на скрытые работы. В местах возможного попадания жидкостей на стены следует предусматривать их облицовку на всю высоту замачивания. Полы в туалетных и ваннных помещениях должны быть отделены порогом h=15-20 мм. (п.4.8 СП 29.13330.2011 Полы).

11. Изменение нумерации балкона (9а) на балкон (1а).

12. Предусмотрено остекление балкона (3а), (1а).

13. Расширение и частичное заложение проема облегченными материалами с установкой дверного блока в существующей перегородке.

14. Все вышеперечисленные мероприятия возможны, допустимы, безопасны и соответствуют действующим нормам.

15. Устройство полов. Устройство звуко-гидроизоляции полов с применением комбинированного материала «Шуманет-100Гидро» - рулонной звуко-гидроизоляции во всех помещениях, в которых предусматриваются ввод воды с водоразборной арматурой в соответствии с п.17.10 СП 30.13330.2020

16. Шумо- и виброизоляцию трубопроводов обеспечить путем крепления к стенам и перекрытиям через виброизоляционные опоры для трубопроводов PHONOLYT, либо аналогичным по свойствам (см.лист №29-30). Исключить


Взам. инв. N

Подп. и дата

Инв. N подл.

Изм.	Кол.уч.	Лист	№ док.	Подп.	Дата

Перепланировка и переустройства  
квартир. Заказ №

Лист

3

непосредственное крепление трубопроводов к стенам смежным с жилыми комнатами.

#### Выводы и рекомендации:

Проект переустройства, перепланировки и разъединения квартир по адресу: , , выполнен на основе Технического Заключения № от г.

1. При выполнении работ по устройству гидроизоляции и шумо(звуко)изоляции полов, проводить авторский надзор (Договор на осуществление авторского надзора представлен на листе 38).

2. Указанное переустройство - сохраняет без изменения основные инженерные коммуникации: стояки отопления, канализации, водоснабжения, магистральную электропроводку.

3. Выполняемые перепланировка, переустройство и разъединение квартир не влияют на соответствие образуемых помещений требованиям энергетической эффективности согласно 261-ФЗ от 29.07.2017

4. Все работы, предусмотренные настоящим проектом, не влекут за собой снижение несущей способности элементов здания, общей пространственной жесткости и эксплуатационных качеств.

5. Проект переустройства, перепланировки и разъединения может быть предоставлен для рассмотрения в установленном порядке в Государственную жилищную инспекцию г.Москвы.


Изм.	Кол.уч.	Лист	№ док.	Подп.	Дата
Изм. N подл.	Подп. и дата	Взам. инб. N			



## Мероприятия по шумозащите

Согласно проекту производится перепланировка, переустройство и разъединение квартир, по адресу: № , без изменения функционального назначения квартир. Создание строительных площадок проектом не предусмотрено.

Качество производства ремонтно-строительных работ при проведении переустройства, перепланировки и разъединения должно регламентироваться в строгом соответствии с действующим порядком переустройства и перепланировки квартир в жилых домах на территории города Москвы и требованиями СП 51.13330.2011 "Защита от шума" (актуализированная редакция СНиП 23-03-2003).

Для минимизации шумового воздействия в процессе проведения ремонтно-строительных работ необходимо соблюдать следующие организационные мероприятия:

1. Работы производить только в дневное время, в период, регламентированный законодательством г. Москвы (с 9.00 до 13.00 и с 15.00 до 19.00) и разрешительной документацией на их производство. В ночное время, а также в воскресенье и нерабочие праздничные дни проведение работ необходимо исключить (кроме случаев, когда работы осуществляются в течение полутора лет со дня ввода многоквартирного дома в эксплуатацию). Статья 2, п.1.1. Закона от 12 июля 2002 г. "О соблюдении покоя граждан и тишины в городе Москва" (с изменениями на 14 декабря 2016 года).
2. В технологии производства работ необходимо предусмотреть мероприятия, минимизирующие время работы с инструментом, имеющим повышенную вибро-ударную активность (перфораторы, дрели и т.п.).
3. В соответствии с Постановлением Правительства Москвы от 25.10.2011 №508-ПП "Об организации переустройства и (или) перепланировки жилых и нежилых помещений в многоквартирных домах", при работах по устройству послойной конструкции пола, необходимо проводить авторский надзор, с составлением актов на скрытые работы. (Договор на осуществление авторского надзора представлен на листе 38).
4. При возможности, приостанавливать работы в «тихие часы», если таковые рекомендуют соблюдать управляющие компании.
5. Работы начинать только после оформления разрешительной документации в установленном порядке.

Взам. инв. N

Подп. и дата

Инв. N подл.

Перепланировка и переустройство  
квартир. Заказ №

Лист

Изм.	Кол.уч.	Лист	№ док.	Подп.	Дата
------	---------	------	--------	-------	------

5

## Решения по организации и производству работ

Для осуществления мероприятий по переустройству, перепланировке и разъединению квартир, предусмотренных настоящим проектом **необходимо:**

1. До начала работ необходимо отключить сети водо-, тепло и электроснабжения помещений и принять меры против их повреждения.
2. Все работы вести с соблюдением СП 12-135-2003 «Безопасность труда в строительстве».
3. Внутреннюю отделку помещений предусмотреть в соответствии с требованиями пожарной безопасности, санитарной гигиены жилых помещений
4. Разборку перегородок выполнять участками 300х300 мм без обрушения их на пол и складировать на подмости (дощатый настил из 2-х слоев досок d=40 мм).
5. Работы по переустройству, перепланировке и разъединению квартир, производство которых требует соответствующего допуска, должны осуществляться организацией, имеющей свидетельство о допуске к таким работам, выданное саморегулируемой организацией.
6. Возводить перегородки (сплошные и с дверными проемами) – облегченной конструкции: а) гипсокартонных листов (ГКЛ) по металлическому каркасу, толщиной 80 мм, стоечного типа, со звукоизолирующим заполнением, типа «Tigi Knauf», либо из гидрофобизированных гипсовых пазогребневых плит (влагостойких), для помещений с влажными процессами, толщиной не более 8 см. б) гипсовых пазогребневых плит типа «ВОЛМА-плита», либо из гидрофобизированных гипсовых пазогребневых плит (влагостойких) для помещений с влажными процессами, толщиной не более 8 см. в) легкогобетонных перегородок, толщиной до 100 мм.
7. Полы в туалетных и ваннных помещениях должны быть отделены порогом h=15-20 мм (п.4.8 СП 29.13330.2011 Полы). Гидроизоляция конструкции пола санузла выполняется в соответствии с нормами СП 71.13330.2017 «Изоляционные и отделочные покрытия». **При выполнении работ по устройству гидроизоляции пола необходимо провести авторский надзор с составлением акта освидетельствования скрытых работ.**
8. Выполнить устройство шумоизоляции по всей площади полов квартир, за исключением летних помещений. **При выполнении работ по устройству шумоизоляции полов необходимо провести авторский надзор с составлением акта освидетельствования скрытых работ.**
9. Применять экологически чистые сертифицированные строительно-отделочные материалы, отвечающие санитарно-гигиеническим и противопожарным требованиям.
10. **Акты освидетельствования скрытых работ** подписывает строительная организация и (на основании договора авторского надзора и своевременного доступа для осмотра выполненных работ после получения распоряжения Государственной жилищной инспекции г.Москвы).

Изм. № подл.	Подп. и дата	Взам. инв. №			

Информационная справка

Проект переустройства и перепланировки выполнен на основании Жилищного кодекса РФ от 03 апреля 2017 года №188-ФЗ, реализации Постановления Правительства Москвы от 25.10.2011 №508-ПП Об организации переустройства и (или) перепланировки жилых и нежилых помещений в многоквартирных домах.

Срок действия проекта переустройства или перепланировки квартир определяется временем, необходимым для согласования проекта: его рассмотрения в органах, выдающих разрешение на проведение указанных работ и установленным сроком для производства работ по перепланировке или переустройству квартир, но не более 1.5 лет с даты выпуска данного проекта.

Проектная документация старше 1.5 лет с даты ее выпуска, требует повторного рассмотрения и утверждения в бюро

Изменение действующего законодательства в части технических норм и правил, примененных в проектной документации, до окончательной реализации проекта переустройства или перепланировки квартир, корректирует действие данной проектной документации в соответствии с принятыми правилами.

Все ремонтно-строительные работы должны вестись строго в соответствии с согласованной проектной документацией и разрешением жилищной инспекции. Отклоняться от согласованной проектной документации нельзя ни в одном мероприятии. При отступлении (отклонении) от проекта при проведении ремонтных работ, проект переустройства или перепланировки считается утратившим силу и прекращает свое действие с момента несогласованных мероприятий. При отклонении от согласованных проектных решений есть только одно решение ситуации - пересогласование проектной документации.

Изм.	Кол.уч.	Лист	№ док.	Подп.	Дата
Изм. N подл.	Подп. и дата	Взам. инв. N			

ИНЖЕНЕРНОЕ ОБОРУДОВАНИЕОтопление и вентиляция

1. Система отопления сохранена, количество приборов отопления не меняется.
2. Вентиляция помещений осуществляется через существующую систему вентканалов.

Водопровод и канализация

1. Монтаж внутренних санитарно-технических систем следует производить в соответствии с требованиями СП 30.13330.2020, СП 73.13330.2016, СП 40-102-2000, СП 68.13330.2017, стандартов, технических условий и инструкций заводов изготовителей.
2. Санитарно-техническое переустройство квартир произвести без изменения проектного положения существующих стояков канализации, холодного и горячего водоснабжения. Стояк горячего водоснабжения изолировать теплоизоляционными цилиндрами «Isotec Climpipe».
3. Канализация хозяйственно-бытовая со сбросом сточных вод в существующие стояки. Трубопроводы канализации прокладываются из ПВХ d=50/100 мм, по ГОСТ 22689-2014.
4. Отводные трубы (из ПВХ или из стальных водопроводных оцинкованных труб с соединением на резьбе из муфт) от сантехнических приборов прокладываются вдоль стен с последующей возможной зашивкой их коробом из негорючих материалов. Доступ к трубам следует обеспечить при помощи декоративных съемных панелей. Трубопроводы в местах пересечения со стенами подлежат заключать в гильзы обеспечивающие свободное движение труб.
5. Для компенсации температурного удлинения и снятия вибрации на трубопроводах горячего и холодного водоснабжения смонтировать компенсаторы сильфонные осевые - «КСО-Р».
6. Шумо- и виброизоляцию трубопроводов обеспечить путем крепления к стенам и перекрытиям через виброизоляционные опоры для трубопроводов PHONOLYT, либо аналогичным по свойствам (см.лист №29-30). Исключить непосредственное крепление трубопроводов к стенам смежным с жилыми комнатами.
7. Согласно пункту 11 приложения 1 к постановлению Правительства Москвы от 25.10.2011г. № 508-ПП «Об организации переустройства и (или) перепланировки жилых и нежилых помещений в многоквартирных домах и жилых домах», при производстве работ по переустройству, перепланировке и разъединению жилых помещений в многоквартирных домах не допускается ухудшение условий эксплуатации дома и проживания граждан, в том числе затруднение доступа к инженерным коммуникациям, отключающим устройствам и другие мероприятия (работы), вызывающие ухудшения условий эксплуатации многоквартирного дома и проживания граждан.

ком. №	л/с	лист	№ док	подпись	дата	-ИОС			
						Адрес: ,			
						Изм.	К.уч.	Лист	№ док
Взам. инв. N						Перепланировка и переустройство квартир	Стадия	Лист	Листов
							П	1	2
Инв. N подл.						Инженерное оборудование	kompleks.ru		
							kompleks.ru		

## Электрооборудование

1. При оснащении помещения электроприборами необходимо, чтобы их суммарная потребляемая мощность (кВт) не превышала установленную мощность по существующему проекту действующего уполномоченного органа. В настоящем проекте удельная расчетная мощность энергопотребления выделенная на квартиру с электроплитой до 8.50 кВт, в соответствии с СП 31-110-2003 «Проектирование и монтаж электроустановок жилых и общественных зданий» и СП 256.1325800.2016 «Электроустановки жилых и общественных зданий» - 10.00 кВт. С учетом требований РМ-2696 «Инструкция по расчету электрических нагрузок жилых зданий» - 12.89 кВт, с поправками на площадь квартиры. Система электрооборудования санузла должна обеспечивать электробезопасность.

2. При выполнении электромонтажных работ недопустимо уменьшения сечения электропроводов. Сеть электроосвещения рекомендуется выполнять проводом ВВГнг 3x2.5. При необходимости перенос электророзеток и выключателей выполнять по месту.

3. Запрещается штробить несущие стены и плиты перекрытий под скрытую проводку. Прокладку слаботочных электросетей, радио, телефона и телевидения вести в подготовке пола, а также с использованием электротехнического плинтуса, конструкций легких перегородок и подвесных потолков, обеспечивающих сменяемость разводки. В случае нарушения пожарной сигнализации необходимо ее восстановление.


Инв. № подл.	Подп. и дата	Взам. инв. №								

Перепланировка и переустройство								Лист
квартир. Заказ №								
Изм.	Кол.уч.	Лист	№ док.	Подп.	Дата			2

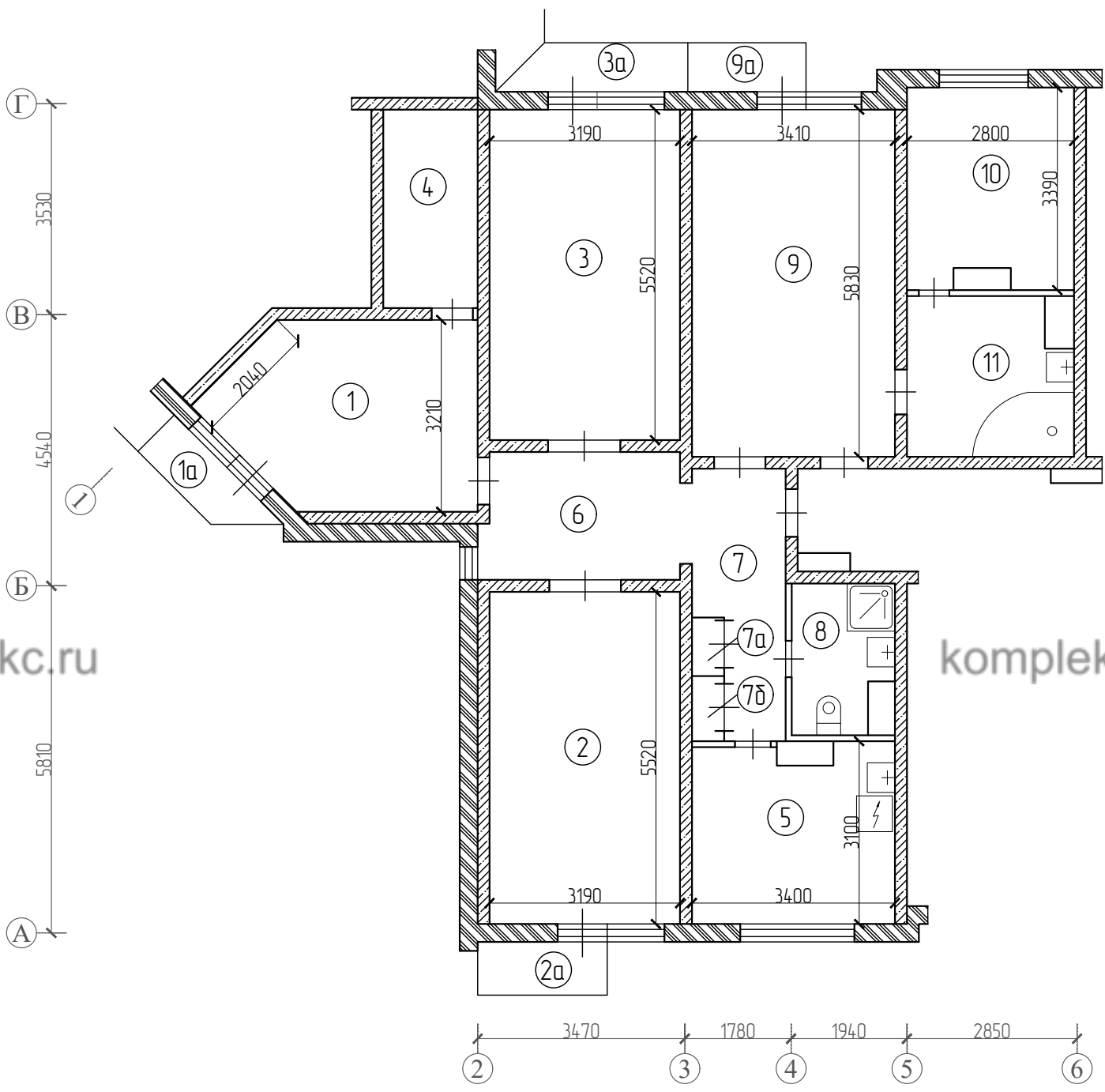
## Решения по противопожарным мероприятиям

Во избежание возгорания горючих (токсичных) строительных материалов, изделий и конструкций в период производства ремонтных работ при переустройстве квартир необходимо:

1. Назначить ответственного за пожарную безопасность квартир.
2. Для рабочих отвести специальное место для курения с установкой урны с водой для окурков.
3. На путях эвакуации из квартир (у наружных дверей) установить два огнетушителя и ящик с песком и лопатой.
4. Временное складирование строительных материалов, изделий, оборудования и мебели категорически запрещается размещать на путях эвакуации квартир и на лестничных клетках.
5. Максимально исключить электрогазосварочные работы, заменив их креплениями на резьбе, болтах, дюбелях, скрутках и пр.
6. Сварочные работы, которые невозможно исключить по технологии производства строительных работ выполнять на несгораемых полах с применением несгораемых экранов, при открытых дверях и окнах.
7. Сварочные работы должны вести только аттестованные специалисты.
8. Временную проводку выполнять в пожаробезопасном исполнении с надлежащим креплением.
9. Дымоудаление осуществляется через существующую систему вентиляции и окна квартир.
10. Вновь устраиваемые перегородки должны иметь степень огнестойкости не ниже EI 45, окна не ниже EI 30.
11. После устройства инженерных коммуникаций отверстия в стенах и перегородках зачеканить цементно-песчаным раствором М100.
12. На сети хозяйственно-питьевого водопровода в каждой квартире следует предусматривать отдельный кран диаметром не менее 15 мм для присоединения шланга, оборудованного распылителем, для использования его в качестве первичного устройства внутриквартирного пожаротушения для ликвидации очага возгорания. Длина шланга должна обеспечивать возможность подачи воды в любую точку квартиры.
13. Установить устройство защитного отключения (УЗО) в габаритах квартир.
14. Системы противопожарной защиты здания не затрагивать.
15. Проект выполнен в соответствии с Постановлением Правительства РФ от 25 апреля 2012 г. №390 "О противопожарном режиме" с изменениями и дополнениями от 23.04.2020

						-ПБ											
						Адрес: ,											
Изм.	К.уч.	Лист	№ док	Подпись	Дата							Стадия	Лист	Листов			
ГИП						Перепланировка и переустройство квартир						П	1	1			
Инженер																	
Инв. N подл.						Решения по противопожарным мероприятиям						komplekc.ru					
Взам. инв. N																	
Подп. и дата																	

План помещения с указанием исходной конфигурации помещения до переустройства и (или) перепланировки с экспликацией (с указанием площади помещений) квартиры № ( -й этаж)  
 Масштаб 1:100



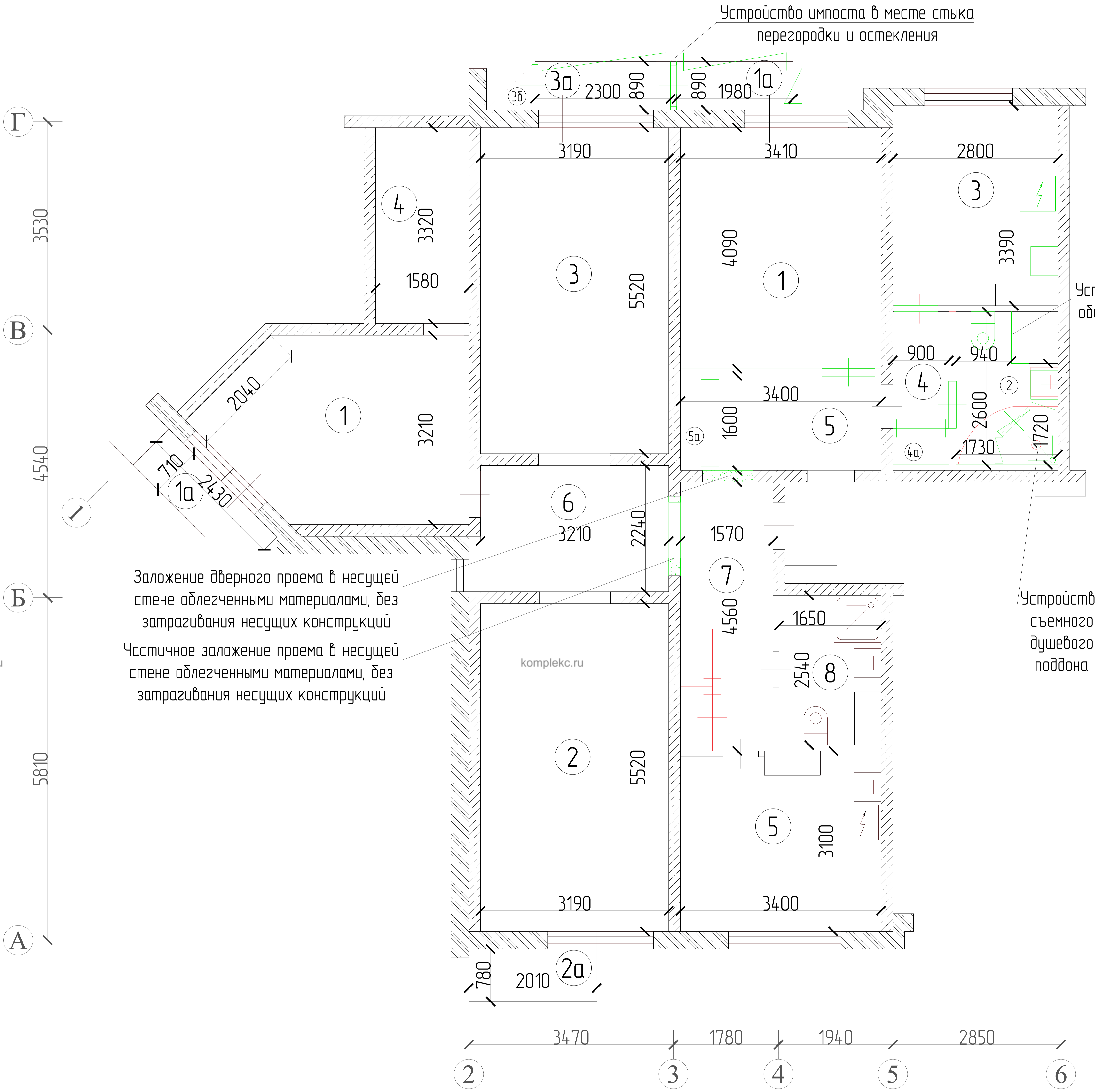
Этаж	№ ком	Помещение	Площадь			Примеч.
			жилая	вспом	летние	
						H=
	1	Жилая изолированная	12.8			
	1a	Балкон			0.5	
	2	Жилая изолированная	17.6			
	2a	Балкон			0.5	
	3	Жилая изолированная	17.6			
	3a	Балкон			0.7	
	4	Кладовая		5.2		
	5	Кухня		10.0		
	6	Холл		7.6		
	7	Коридор		5.9		
	7a	Шкаф встроенный		0.5		
	7б	Шкаф встроенный		0.5		
	8	Санузел совмещенный		3.9		
	9	Жилая изолированная	19.9			
	9a	Балкон			0.5	
	10	Помещение подсобное		9.1		
	11	Санузел совмещенный		7.1		
		Итого	67.9	49.8	17	
		Общая площадь		117.7	17	

Примечания:  
 -Экспликация помещений согласно инвентаризационным планам БТИ

Условные обозначения:  
 - наружные ненесущие ограждающие конструкции  
 - несущие стены  
 - ненесущие стены/перегородки

Инв. N подл.	Подп. и дата	Взам. инв. N

						-АС			
						Адрес: ,			
Изм.	К.уч.	Лист	№ док	Подпись	Дата				
ГИП						Перепланировка и переустройство квартир	Стадия	Лист	Листов
Инженер							П	15	14
						План помещения с указанием исходной конфигурации помещения до переустройства и (или) перепланировки с экспликацией (с указанием площади помещений)			



Заложение дверного проема в несущей стене облегченными материалами, без затрагивания несущих конструкций  
 Частичное заложение проема в несущей стене облегченными материалами, без затрагивания несущих конструкций

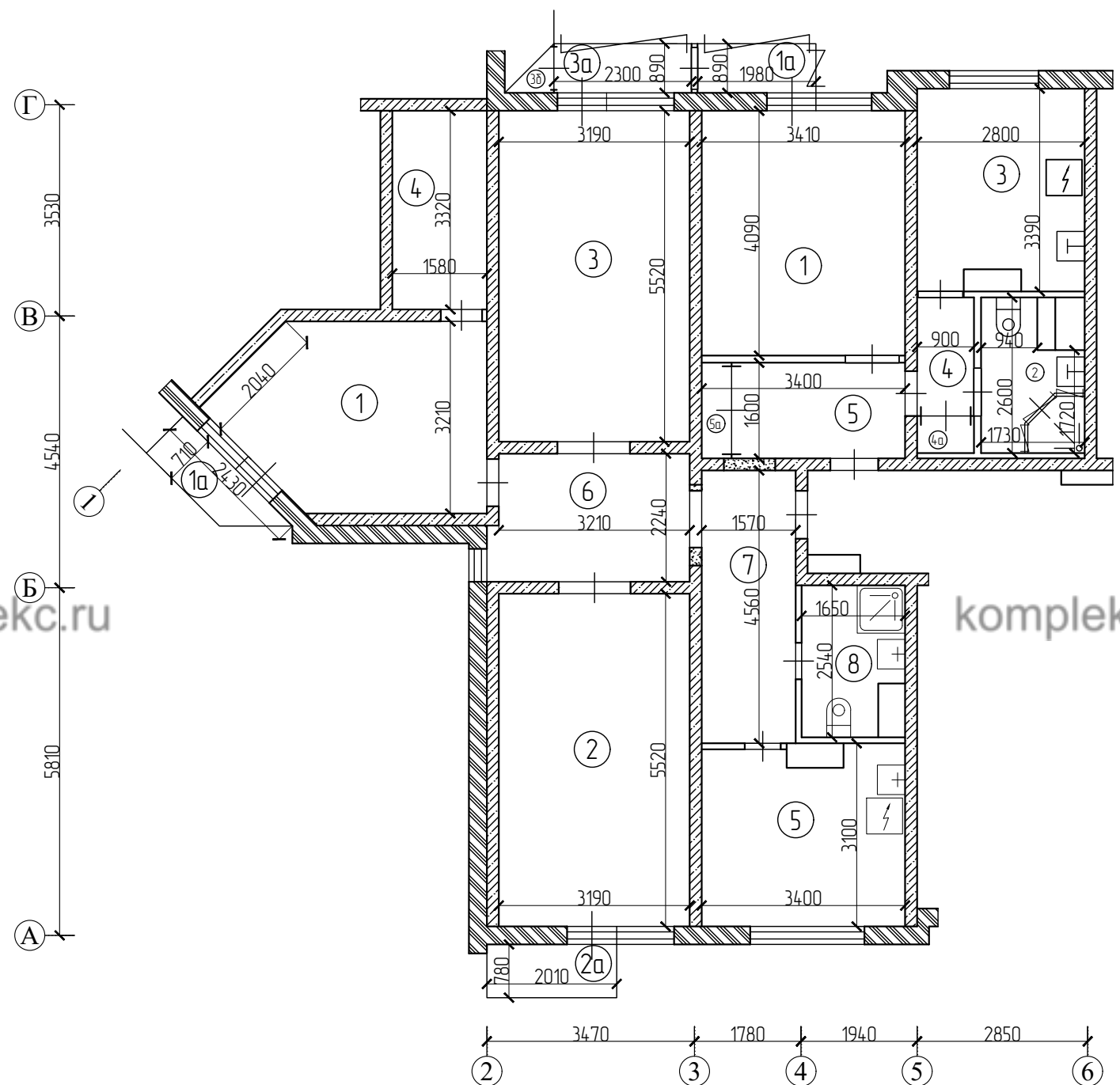
Устройство съемного душевого поддона

- Числовые обозначения
- наружные несущие ограждающие конструкции
  - несущие стены
  - венчики дверного блока в несущей стене
  - устройство дверного блока в несущей стене
  - заложение проема облегченными материалами
  - несущие стены/перегородки
  - венчики перегородки
  - монтаж перегородки
  - монтаж сантехприборов

-АС					
Адрес: .					
Лист	№	Лист	№	Лист	№
1	2	3	4	5	6
Перепланировка и переустройство квартиры				Страна	Лист
План помещения со схематичным отображением монтажно-демонтажных работ				№	2
				Листов	14



План помещения после переустройства и (или) перепланировки с экспликацией (с указанием площади помещений) квартиры №  
(-й этаж)  
Масштаб 1:100



Этаж	№ ком	Помещение	Площадь			Примеч.
			жилая	вспом	летние	
						H=
	1	Спальня	12.8			
	1a	Балкон			0.5	
	2	Жилая изолированная	17.6			
	2a	Балкон			0.5	
	3	Жилая изолированная	17.6			
	3a	Балкон			0.6	
	3б	Шкаф встроенный			0.1	
	4	Кладовая		5.2		
	5	Кухня		10.0		
	6	Холл		7.6		
	7	Коридор		6.9		
	8	Санузел совмещенный		3.9		
		Итого	48.0	33.6	1.7	
		Общая площадь		81.6	1.7	

Примечания:  
-окончательные площади по результатам обмеров БТИ

Этаж	№ ком	Помещение	Площадь			Примеч.
			жилая	вспом	летние	
						H=
	1	Спальня	14.7			
	1a	Балкон			0.5	
	2	Санузел совмещенный		4.5		
	3	Кухня		9.0		
	4	Коридор		2.0		
	4a	Шкаф встроенный		0.7		
	5	Коридор		3.9		
	5a	Шкаф встроенный		0.6		
		Итого	14.7	20.7	0.5	
		Общая площадь		35.4	0.5	

Примечания:  
-окончательные площади по результатам обмеров БТИ

Условные обозначения:

- наружные несущие ограждающие конструкции
- несущие стены
- несущие стены/перегородки

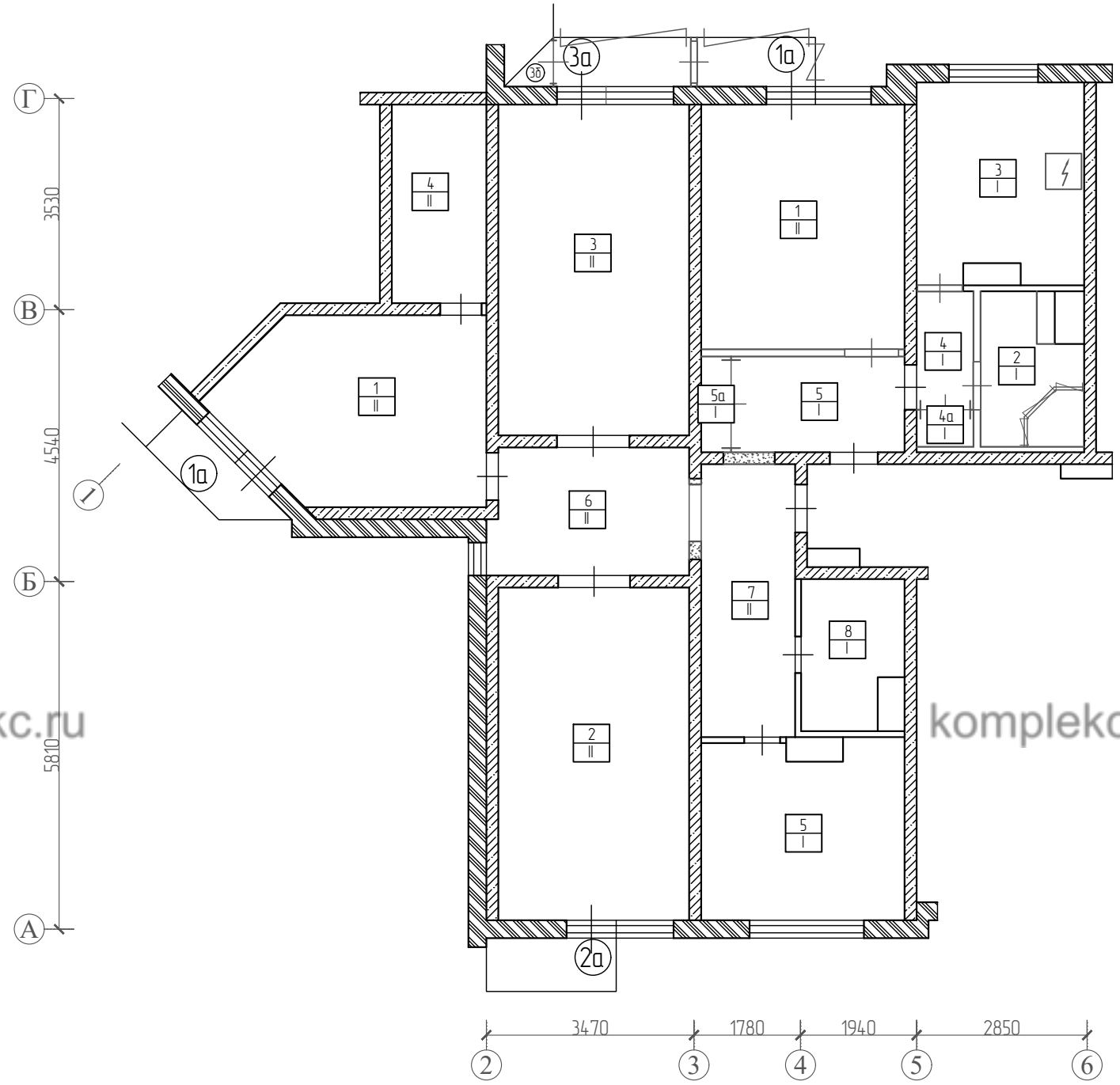
Утверждаю

Собственник/по доверенности

						250422-АС			
						Адрес: ,			
Изм.	К.уч.	Лист	№ док	Подпись	Дата				
ГИП						Перепланировка и переустройство квартир	Стадия	Лист	Листов
Инженер							П	4	14
						План помещения после переустройства и (или) перепланировки с экспликацией (с указанием площади помещений)			

№ п/п	Взам. инв. N	Подп. и дата	Инв. N подл.

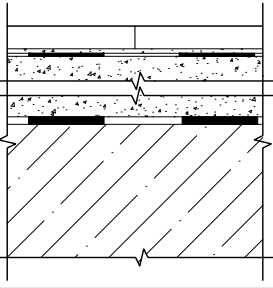
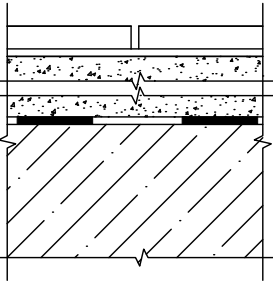
План полов квартир №  
 после перепланировки и переустройства. (-й этаж)  
 Масштаб 1:100



- Условные обозначения:
- наружные несущие ограждающие конструкции
  - несущие стены
  - несущие стены/перегородки
  - номер помещения  
- тип конструкции пола


Инж. N подл.	Взам. инв. N
	Подп. и дата

						-АС			
						Адрес: ,			
Изм.	К.уч.	Лист	№ док	Подпись	Дата	Перепланировка и переустройство квартир	Стадия	Лист	Листов
ГИП							П	4	14
Инженер									
						План полов			

Номер помещения	Тип пола	Схема пола или тип пола по серии Масштаб 1:5	Данные элементов пола (наименование, основание и др.)	Толщина мм
2, 3, 4, 5, 5а (кв. 195); 3, 6 (кв. 194) (с устр-ом порожка в с/у 15-20мм)	I		Полы – керамогранитная плитка на полимерцементном растворе	18
			Гидроизоляция Кнауф Flachendicht	2
			Армированная цементно-песчаная стяжка	60
			Звуко-Гидроизоляция - Шуманет-100Гидро	5
			Ж/б плита перекрытия	
1 (кв. 195); 1, 2, 4, 5 (кв. 194)	II		Полы – ламинат	15
			Подложка	5
			Армированная цементно-песчаная стяжка	60
			Звуко-Гидроизоляция - Шуманет-100Гидро	5
			Ж/б плита перекрытия	

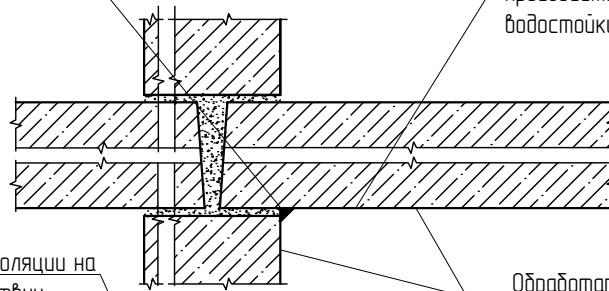
-АС						
Адрес: ,						
Изм.	К.уч.	Лист	№ док	Подпись	Дата	
Перепланировка и переустройство квартир						Стадия
						П
Экспликация полов						Лист
						5
						Листов
						14

Инд. N подл.
Подп. и дата
Взам. инб. N

## Узел гидроизоляции потолка

Масштаб 1:10

Залить битумной мастикой

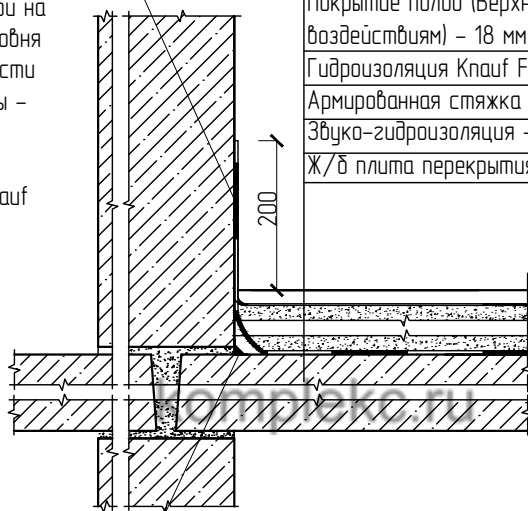
Конструкция перекрытия (потолок),  
произвести окраску потолка  
водостойким составом за два раза

Обработать гидрофобными составами

Высота заведения гидроизоляции на стену 200 мм в соответствии с п.7.2 СП 29.13330.2011. Полы в местах примыкания пола к стенам, трубопроводам и другим конструкциям, выступающим над полом, гидроизоляция должна предусматриваться непрерывной на высоту не менее 200 мм от уровня покрытия пола, а при возможности попадания струи воды на стены – на всю высоту замачивания. Допустимо применение гидроизоляционной мастики Knauf (либо аналогу).

## Узел гидроизоляции полов

Масштаб 1:10



Покрытие полов (Верхний слой, подвергающийся эксплуатационным воздействиям) – 18 мм

Гидроизоляция Knauf Flachendicht – (2 слоя) – 2 мм

Армированная стяжка из цементно-песчаного р-ра М-300 – 60мм

Звуко-гидроизоляция – Шуманет-100Гидро – 5мм

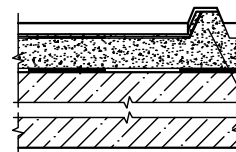
Ж/б плита перекрытия

200

Зазор шириной 1–2 см, заполняемый звукоизоляционным материалом в соответствии с п. 9.11 СП 51.13330.2011. Защита от шума.

## Узел гидроизоляции порога

Масштаб 1:10



Порог переливной не менее 15–20 мм в соответствии с п.4.8 СП 29.13330.2011. Полы.

## Примечания:

При устройстве полов в зонах с макрими процессами:

- обратить особое внимание на гидроизоляцию пола;
- произвести обмазку стыка между плитой перекрытия и стенами;
- произвести обмазку потолка водостойким составом за 2 раза;
- предусмотреть устройство переливного порога высотой не менее 15–20 мм, гидроизоляцию завести на порог, для предотвращения затопления смежных помещений;
- работы по гидроизоляции оформить актами на скрытые работы.

–АС

Адрес: ,

Изм.	К.уч.	Лист	№ док	Подпись	Дата

ГИП

Инженер

Перепланировка и переустройство  
квартир

Стадия

Лист

Листов

П

6

14

Схемы устройства гидроизоляции

Взам. инв. N

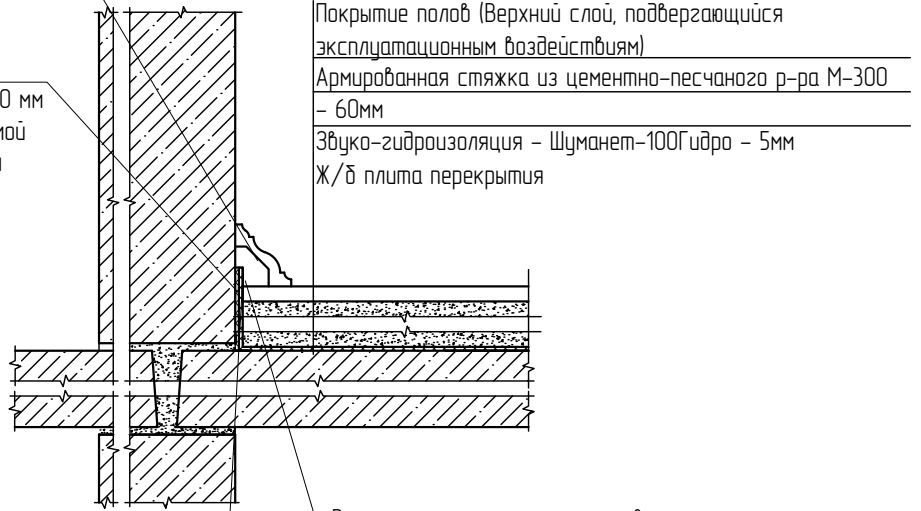
Подл. и дата

Инв. N подл.

### Узел звукоизоляции полов Масштаб 1:10

Плинтусы следует крепить только к полу или только к стене.

Высота заведения звукоизоляции на стену 100 мм больше высоты устраиваемой стяжки, после затвердения подрезается под уровень плинтуса



Покрытие полов (Верхний слой, подвергающийся эксплуатационным воздействиям)  
Армированная стяжка из цементно-песчаного р-ра М-300 – 60мм  
Звуко-гидроизоляция – Шуманет-100Гидро – 5мм  
Ж/б плита перекрытия

Зазор шириной 1-2 см, заполняемый звукоизоляционным материалом (Демпферная лента Энергофлекс Energofloor (2 слоя)) в соответствии с п. 9.11 СП 51.13330.2011 Защита от шума.

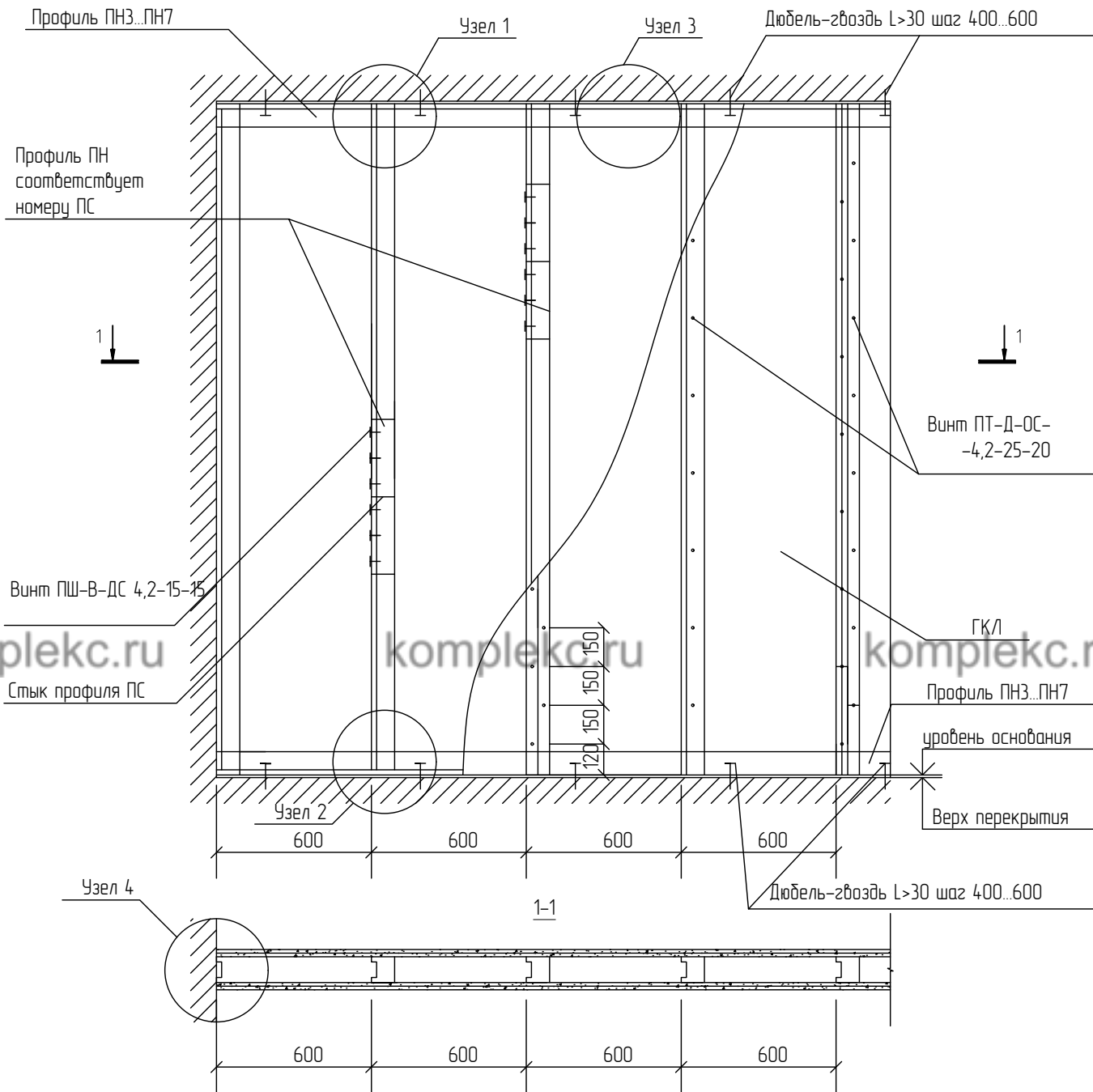
В местах сопряжения стяжек, выполненных по звукоизоляционным прокладкам или засыпкам, с другими конструкциями (стенами, перегородками, трубопроводами, проходящими через перекрытия, и т.п.) должны быть предусмотрены зазоры шириной не менее 5 мм на всю толщину стяжки, заполняемые звукоизоляционным материалом в соответствии с п. 8.10. СП 29.13330.2011 Полы.

**Примечания:**

1. При устройстве звукоизоляционной прослойки Шуманет-100Гидро укладывается под стяжку стеклохолстом вниз, битумной поверхностью вверх. Плотно раскатывается по поверхности с нахлестом 20мм, стыки проклеиваются.
2. Исключить соприкосновение бетонной стяжки с поверхностью стен, для этого полотно материала Шуманет-100Гидро завести на стены на высоту больше устраиваемой стяжки. Стяжка должна иметь поверхностную плотность не менее 100 кг/м<sup>2</sup> и толщину не менее 60мм. После устройства стяжки край материала Шуманет-100Гидро оставляют на стене (колонне) на высоту 100 мм.

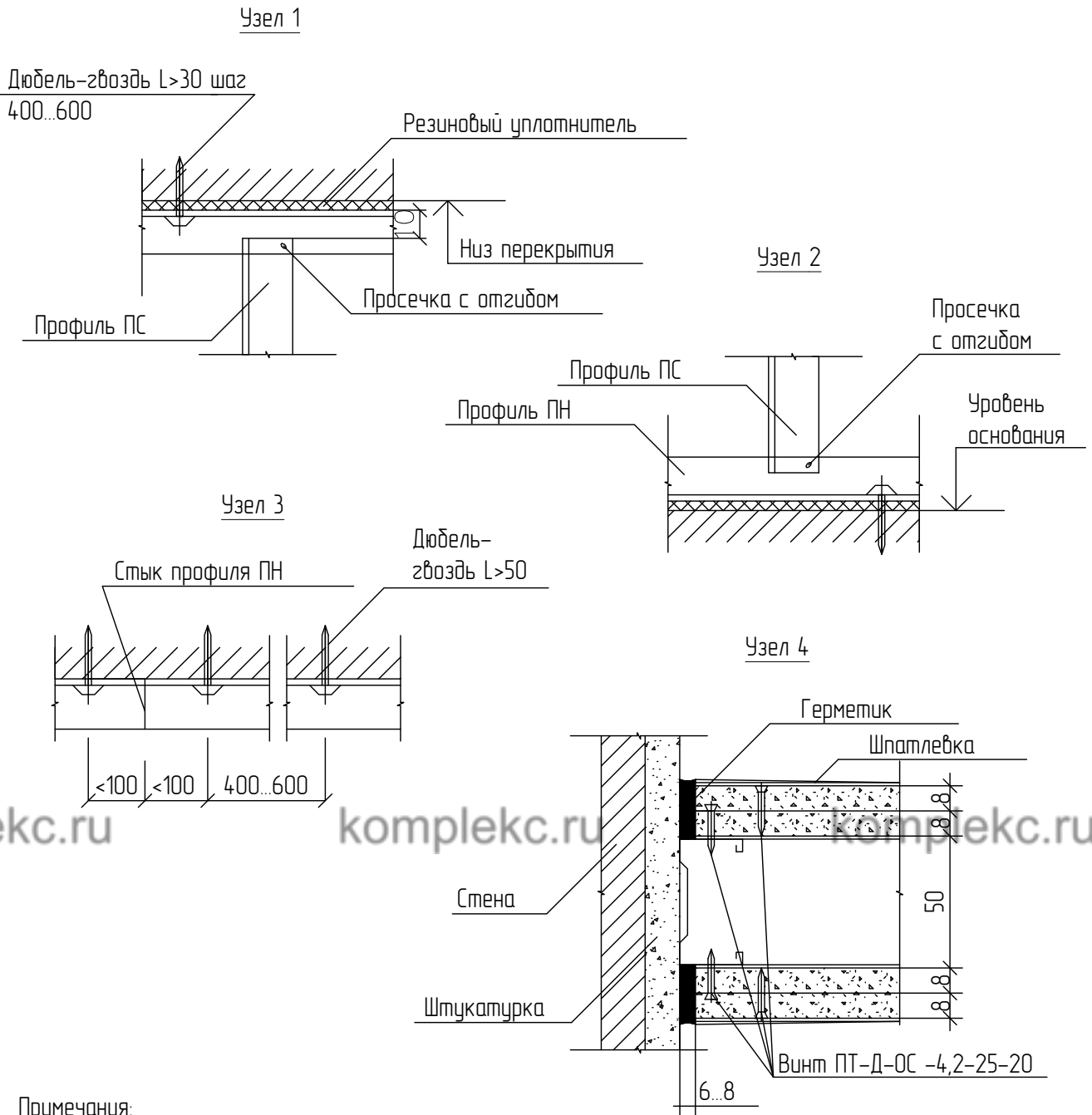
Инв. № подл.	Инженер	Изм.	К.уч.	Лист	№ док	Подпись	Дата	-АС			
								Адрес: .			
Инв. № подл.	Инженер	Изм.	К.уч.	Лист	№ док	Подпись	Дата	Перепланировка и переустройство квартир	Стадия	Лист	Листов
									П	7	14
Инв. № подл.									kompleks.ru		

# Схема устройства каркасных перегородок из ГКЛ




Инв. N подл.	Инж. И. И.	Подп. и дата	Взам. инв. N

-АС						Адрес: ,			
Изм.	К.уч.	Лист	№ док	Подпись	Дата	Перепланировка и переустройство квартир	Стадия	Лист	Листов
ГИП	Инженер						П	8	14
Схема устройства каркасных перегородок из ГКЛ						kompleks.ru			



Примечания:

1. Конструкция перегородок выполняется из металлического каркаса стоечного типа, обшитого гипсокартонными листами ГКЛ, толщиной 8 мм.
2. Для повышения звукоизоляционных характеристик обшивка выполняется двухслойной с ведением при необходимости звукоизоляционного заполнения (прошивные минераловатные маты по ГОСТ 21880-76).

Взам. инв. N

Подл. и дата

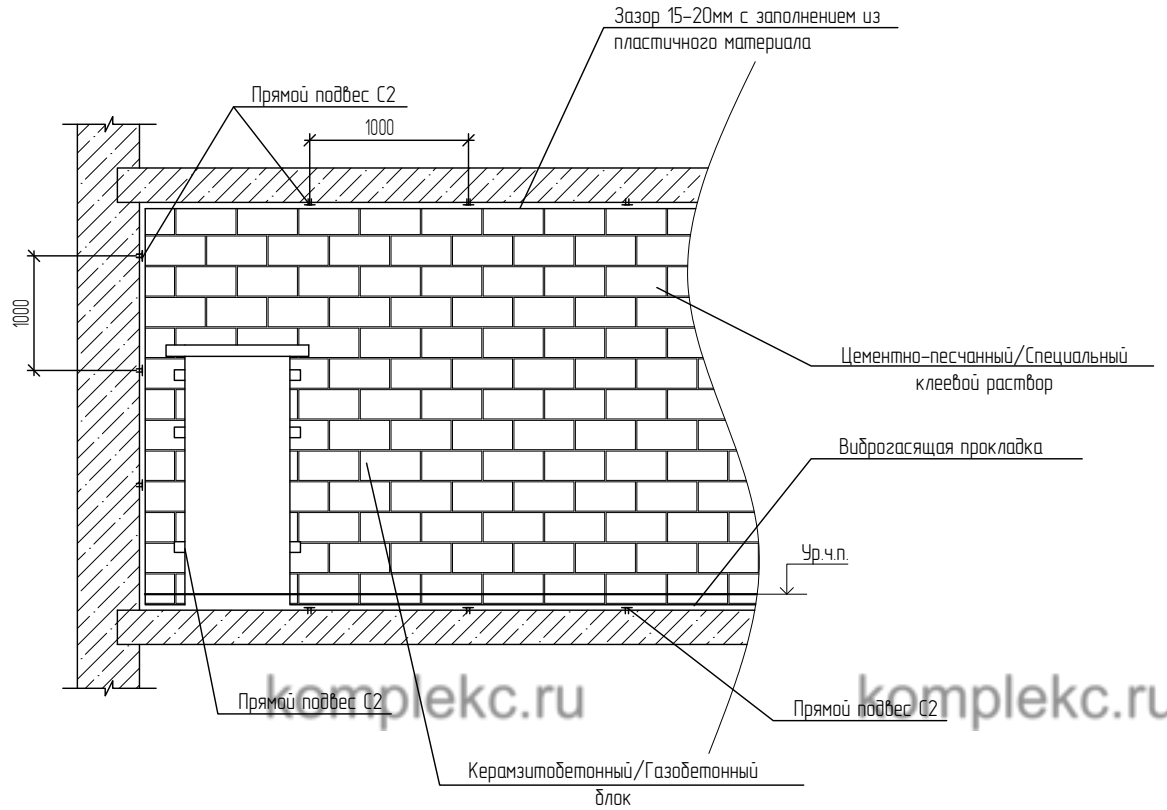
Инв. N подл.

-АС

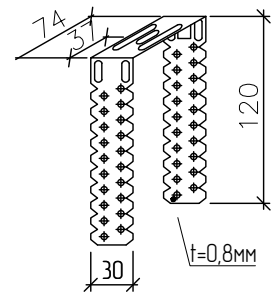
Адрес: ,

Изм.	К.уч.	Лист	№ док	Подпись	Дата	Перепланировка и переустройство квартир	Стадия	Лист	Листов
ГИП							П	9	14
Инженер									
Схема устройства каркасных перегородок из ГКЛ							kompleks.ru		

# Схема устройства перегородок. (из газобетонных/керамзитобетонных/пенобетонных блоков)



Прямой подвес С2  
(прямой подвес, готовое изделие для крепления тонкостенных профилей)



**Примечание:**

Легкобетонные перегородки возводить с обеспечением перевязки швов используя цементно-песчаные или специальные клеевые растворы. В основании возводимой перегородки между перекрытием и первым рядом блоков использовать виброгасящую прокладку. Оставить зазор между перегородкой и перекрытием сверху 15-20 мм с заполнением из пластичного материала, обеспечить тем самым устройство деформационного шва. Использовать гидроизоляцию в помещениях с влажными процессами, ввиду гигроскопичности материала. Для обеспечения связки с другой возводимой перегородкой использовать соединительные элементы установленные в шов перегородки. Толщина перегородки не более 10 см.

Взам. инв. N

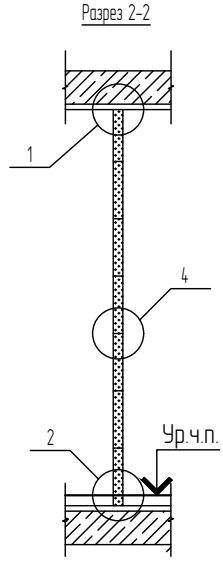
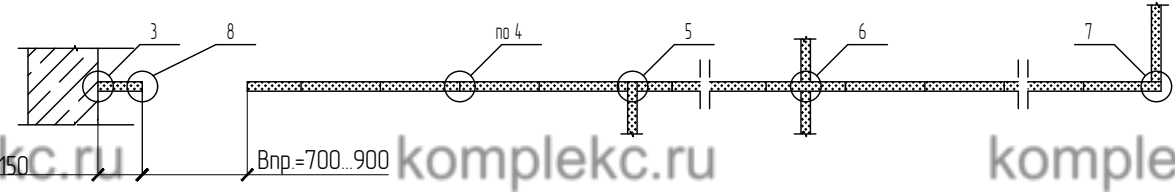
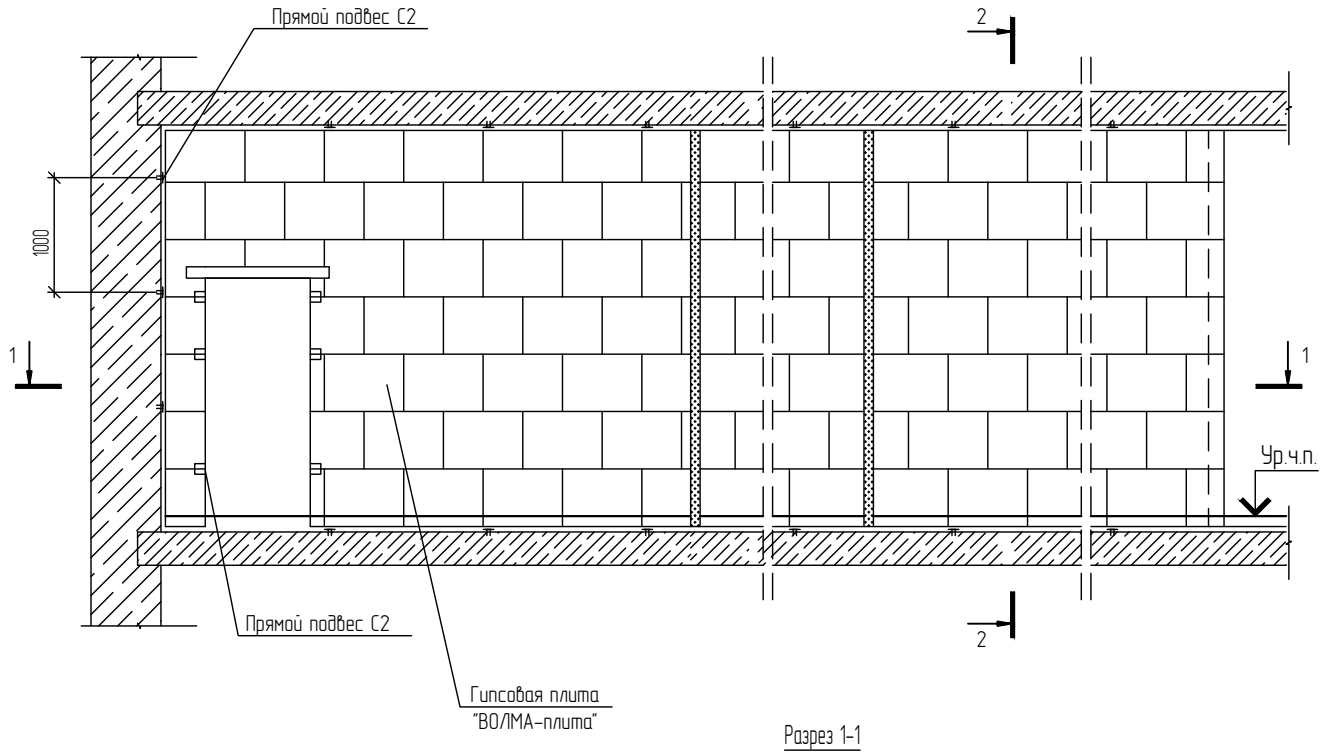
Подп. и дата

Инв. N подл.

						-АС				
						Адрес: ,				
Изм.	К.уч.	Лист	№ док	Подпись	Дата	Перепланировка и переустройство квартир	Стадия	Лист	Листов	
ГИП							П	10	14	
						Схемы устройства легкобетонных перегородок.		komplekc.ru		



### Схема перегородки



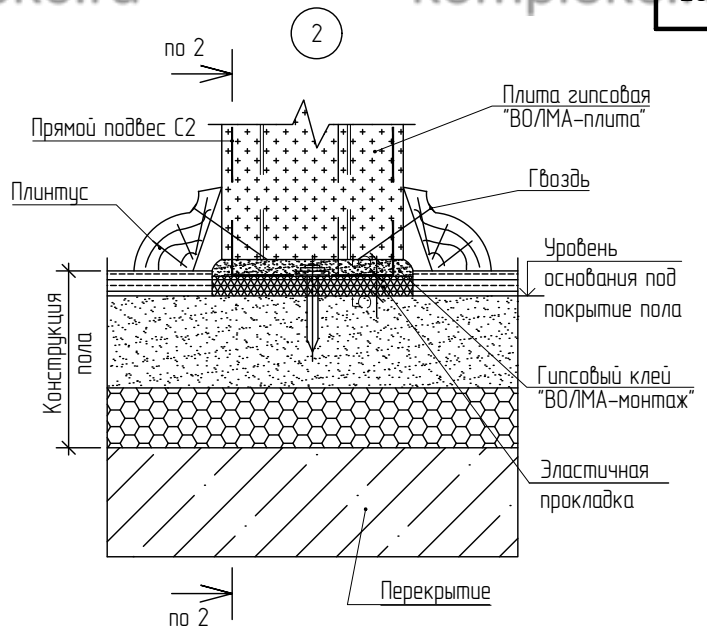
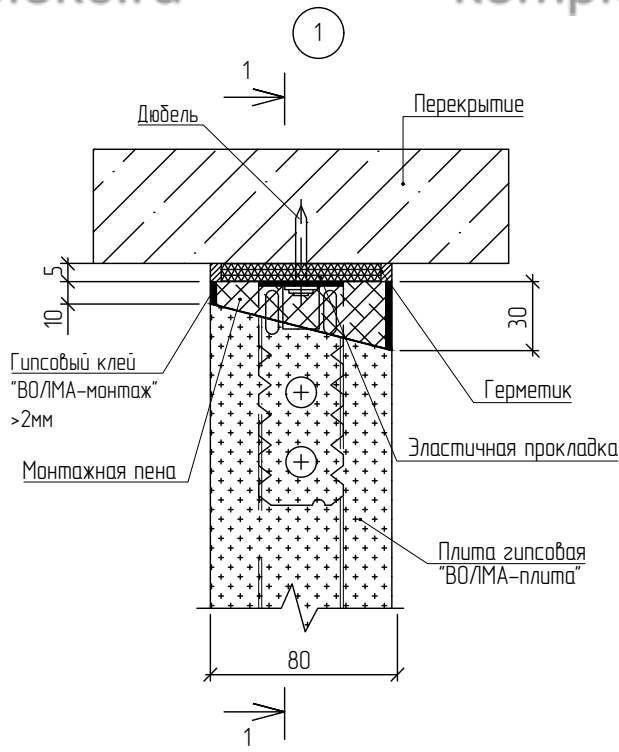

Взам. инв. N

Подл. и дата

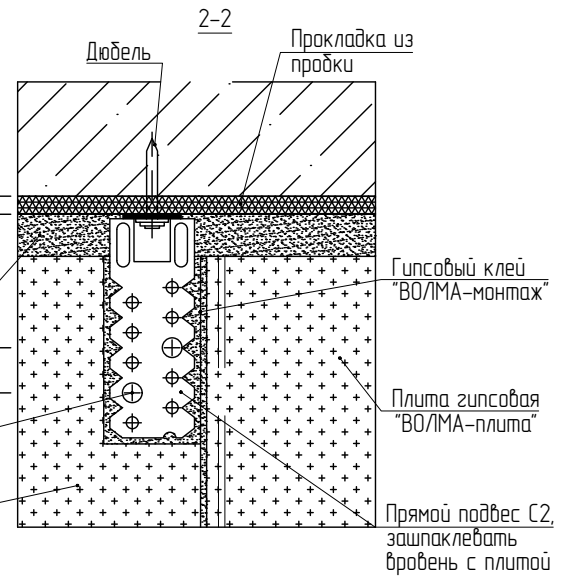
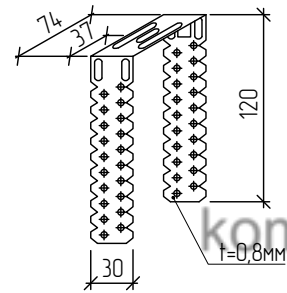
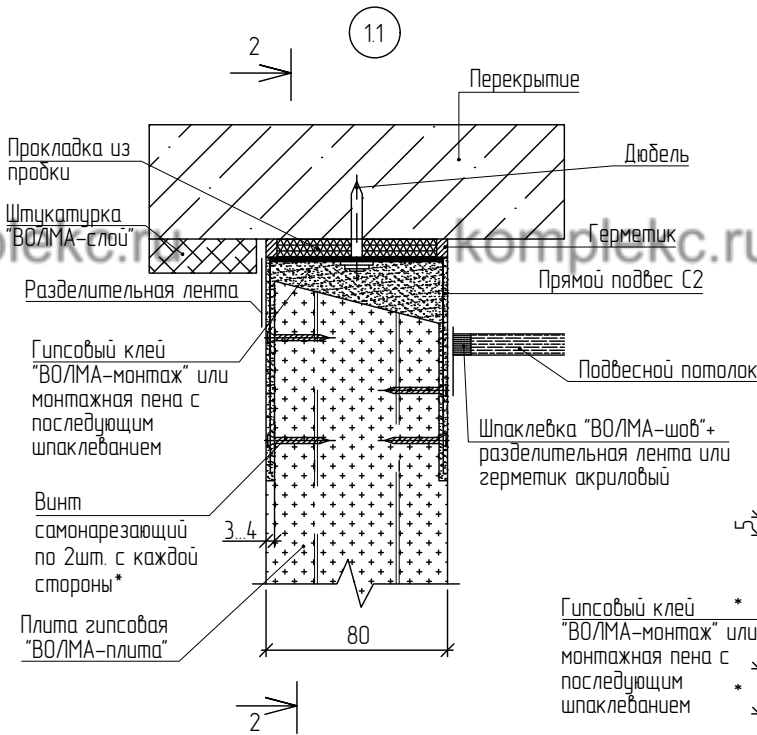
Инв. N подл.

Изм.	К.уч.	Лист	№ док	Подпись	Дата
ГИП					
Инженер					

-АС		
Адрес: ,		
Перепланировка и переустройство квартир	Стадия П	Лист 11
Устройство перегородок из пазогребневых плит. Гипсовая плита "ВОЛМА-плита" 667x500(н)мм. Схема перегородки.	Листов 14	



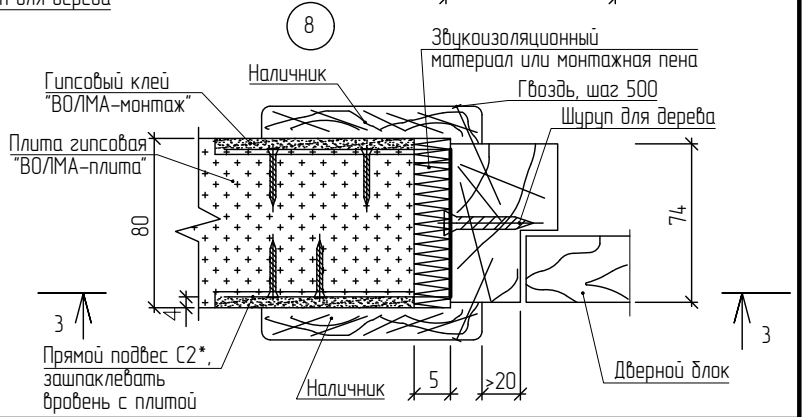
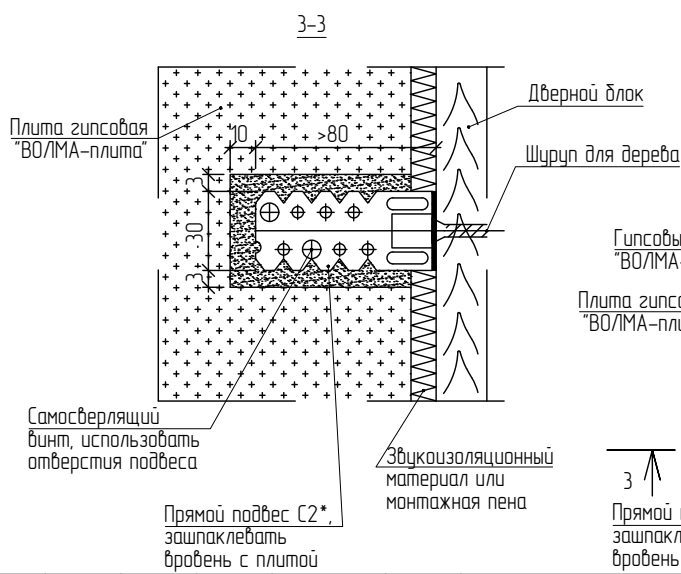
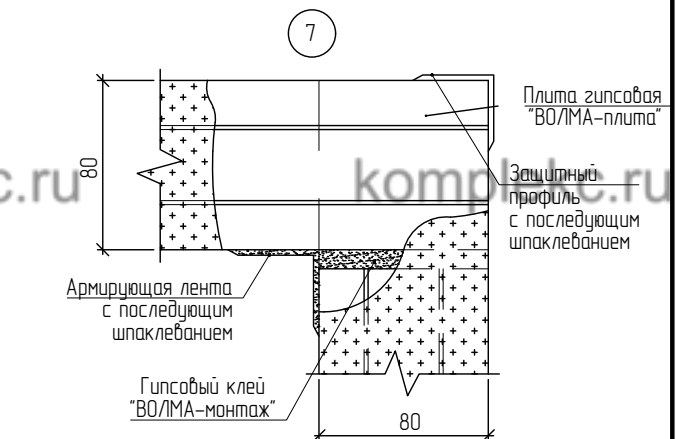
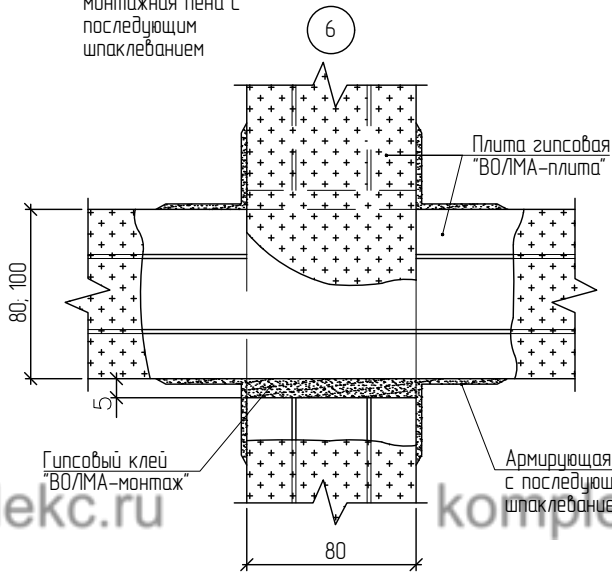
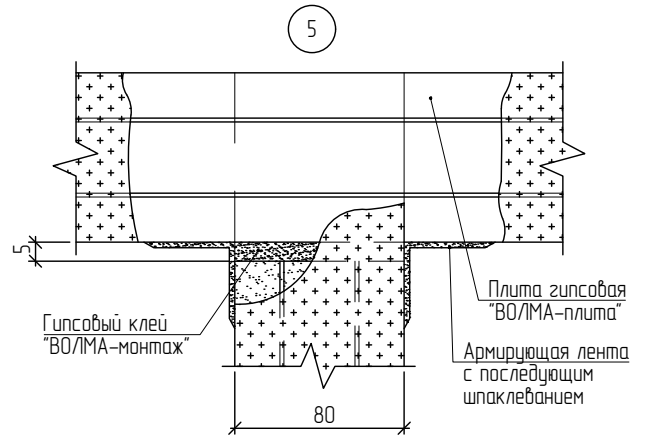
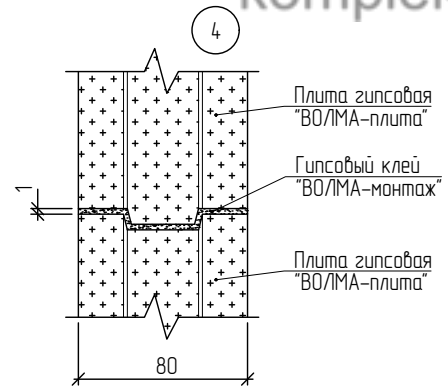
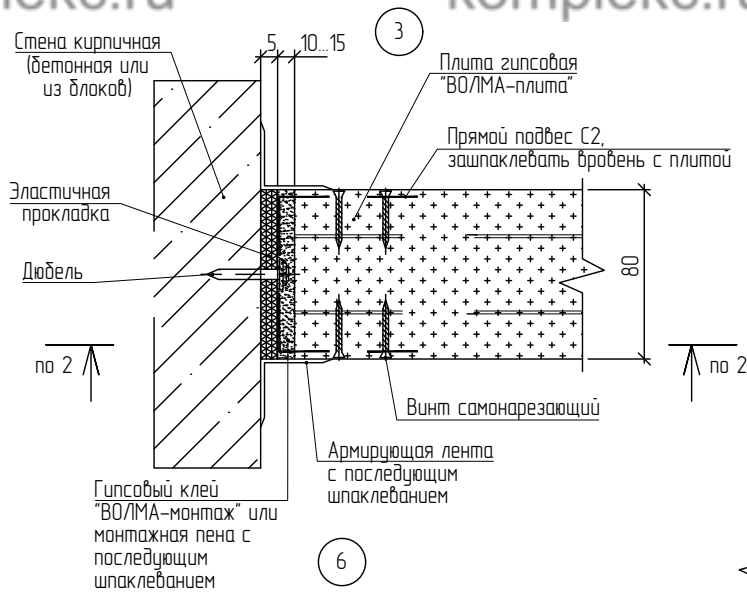
Прямой подвес С2  
(прямой подвес, готовое изделие для крепления тонкостенных профилей)



Взам. инв. N	
Подп. и дата	
Инв. N подл.	

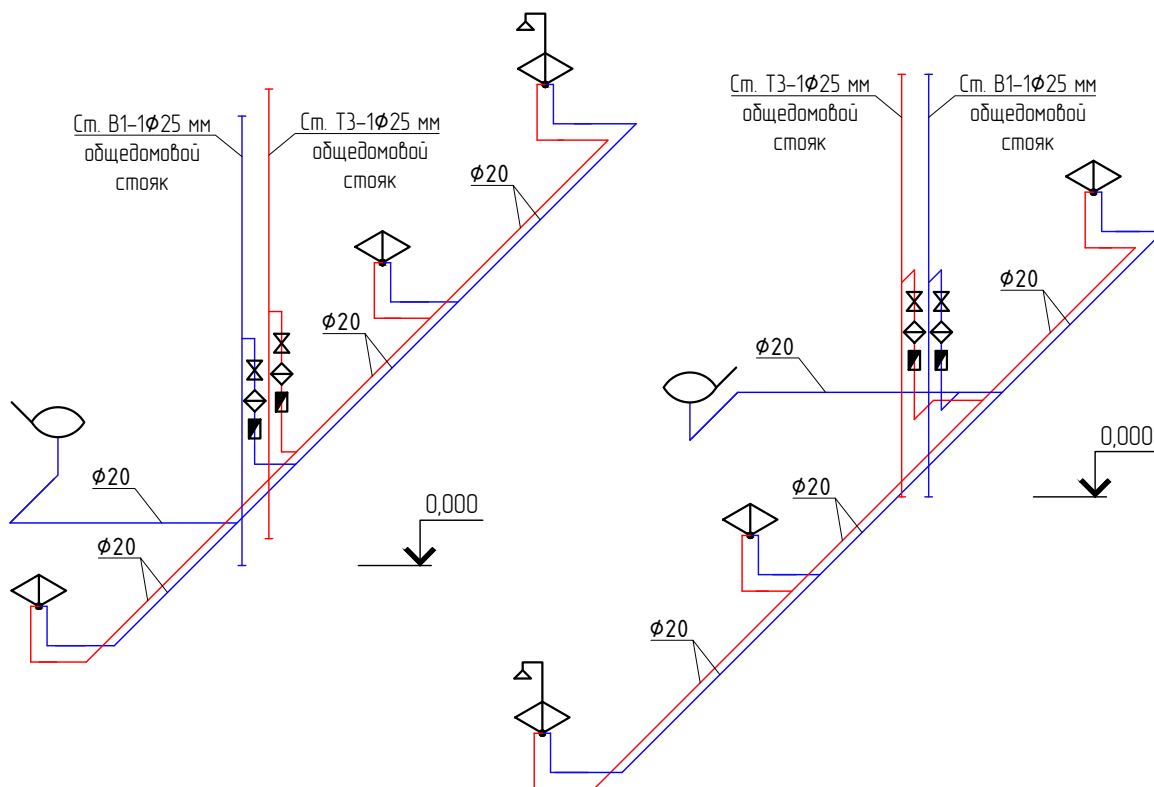
Изм.	К.уч.	Лист	№ док	Подпись	Дата
ГИП					
Инженер					

-АС		
Адрес: .		
Перепланировка и переустройство квартир	Стадия	Лист
Устройство перегородок из газогрибных плит. Гипсовая плита "ВОЛМА-плита" 667x500(н)мм. Узлы	П	12
		Листов
		14



Взам. инв. N					-АС					
					Адрес: .					
Подп. и дата	Изм.	К.уч.	Лист	№ док	Подпись	Дата	Перепланировка и переустройство квартир	Стадия	Лист	Листов
	ГИП							П	13	14
Инв. N подл.	Инженер						Устройство перегородок из газогребневых плит. Гипсовая плита "ВОЛМА-плита" 667x500(н)мм. Узлы			

# АксонOMETрическая схема горячего и холодного водоснабжения и его присоединения к общедомовым инженерным коммуникациям



## Условные обозначения

	Счетчик воды ВСХ(Г)u-16 (водомер)		Смеситель с душевой сеткой
	Фильтр		Клапан поплавковый сливного бочка унитаза
	Смеситель		Клапан запорный

— трубы х/в и фитинги (фасонные части) к ним из полипропилена ТУ 2248-004-8874-2502-2002

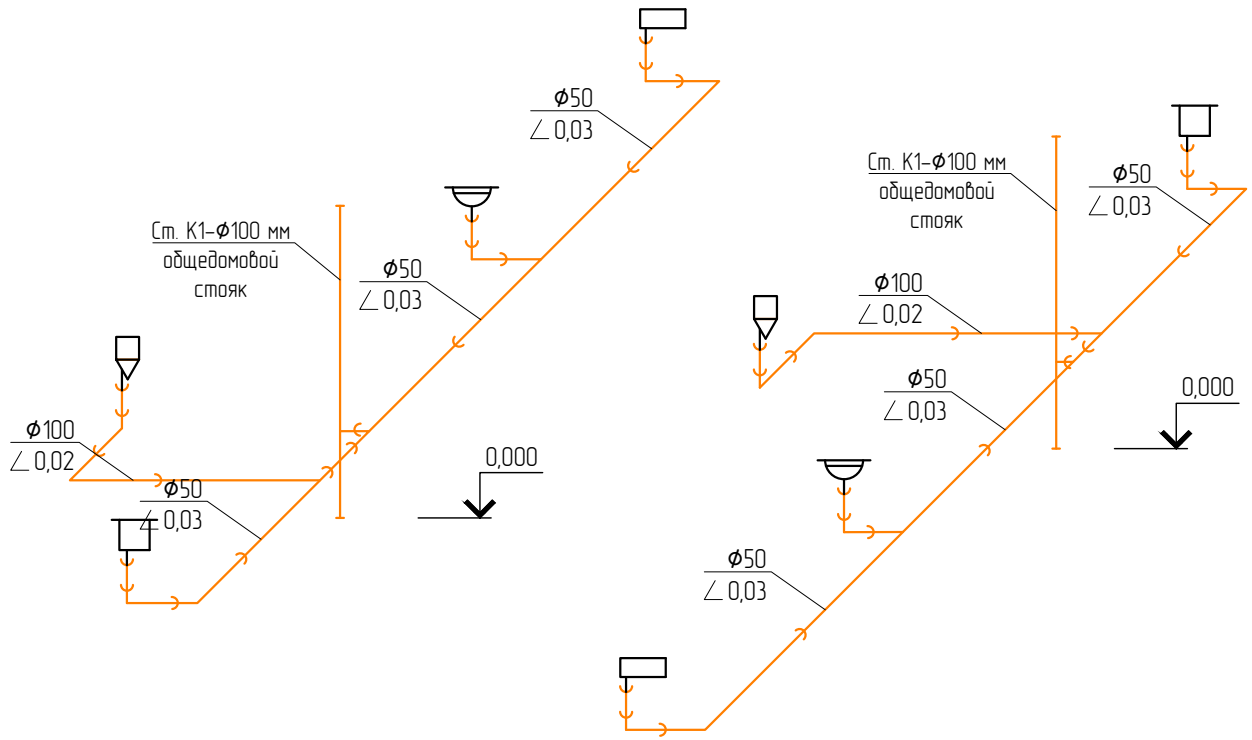
— трубы г/в и фитинги (фасонные части) к ним из полипропилена ТУ 2248-004-8874-2502-2002

### Примечание:

Условные обозначения приняты согласно ГОСТ 21205-2016 "Система проектной документации для строительства. Условные обозначения трубопроводных систем зданий и сооружений".

						-ВК			
						Адрес: ,			
Изм.	К.уч.	Лист	№ док	Подпись	Дата				
ГИП						Перепланировка и переустройства квартир	Стадия	Лист	Листов
Инженер							П	6	8
						АксонOMETрическая схема горячего и холодного водоснабжения			

### АксонOMETрическая схема канализации и его присоединения к общедомовым инженерным коммуникациям



#### Условные обозначения



Унитаз



Умывальник



Мойка



Поддон душевой

— труба канализационная, ТК100-ПВД ГОСТ 22689.1-89

Примечание:

- 1) Канализационные трубы проложить вдоль стен с дальнейшей зашивкой в съемный короб.
- 2) Условные обозначения приняты согласно ГОСТ 21.205-2016 "Система проектной документации для строительства. Условные обозначения трубопроводных систем зданий и сооружений".

Взам. инв. N

Подл. и дата

Инв. N подл.

-ВК

Адрес: ,

Изм.	К.уч.	Лист	№ док	Подпись	Дата

ГИП  
Инженер

Перепланировка и переустройство квартир

Стадия	Лист	Листов
П	7	8

АксонOMETрическая схема канализации