

"Московская область, Солнечногорский район, деревня Голубое, юго-восточная часть кадастрового квартала 50:09:0070106. Многоквартирные жилые дома № 6, 7, 13, 19, 19/1, 30 со встроенными помещениями общественного назначения, пристроенной стоянкой автотранспорта закрытого типа и детским садом.
(3 очередь строительства)".

СТАДИЯ - ПРОЕКТНАЯ ДОКУМЕНТАЦИЯ

7 этап строительства.

"Многоквартирный жилой дом №19/1 со встроенными помещениями общественного назначения"

Раздел 3 "Архитектурные решения"

ТОМ - 3

Генеральный директор

Главный инженер проекта



В. А. Тараненко

Г. М. Павлов

Инв. № подл	Подп. и дата	Взам. инв. №
05023	11.16.	04912

ШИФР:56-15-19/1-АР

г. Сургут – 2016 год.

1(все)	259-16	Ермолаев	11.16
Изм.	№ док.	Подп.	Дата

Формат А3

Текстовая часть (начало)

а) описание и обоснование внешнего и внутреннего вида объекта капитального строительства, его пространственной, планировочной и функциональной организации

Раздел 3 "Архитектурные решения" проектной документации "7 этап строительства. Многоквартирный жилой дом №19/1 со встроенными помещениями общественного назначения." в составе объекта "Московская область, Солнечногорский район, д. Голубое, юго-восточная часть кадастрового квартала 50:09:0070106. Многоквартирные жилые дома №6, 7, 13, 19, 19/1, 30 со встроенными помещениями общественного назначения, пристроенной стоянкой автотранспорта закрытого типа и детским садом. (3 очередь стр-ва)", разработан на основании:

- задания на проектирование ООО "СиджилСтрой";
- и в соответствии:
 - Постановления Правительства РФ от 16.02.2008 г. №87 "Положение о составе разделов проектной документации и требования к их содержанию";
 - ГОСТ Р 21.1101-2013 "Основные требования к проектной и рабочей документации";
 - СП 54.13330.2016 "Здания жилые многоквартирные";
 - СП 59.13330.2016 "Доступность зданий и сооружений для маломобильных групп населения";
 - Федерального закона от 22.06.08г. №123-ФЗ "Технический регламент о требованиях пожарной безопасности";

Объект "Московская область, Солнечногорский район, д. Голубое, юго-восточная часть кадастрового квартала 50:09:0070106. Многоквартирные жилые дома №6, 7, 13, 19, 19/1, 30 со встроенными помещениями общественного назначения, пристроенной стоянкой автотранспорта закрытого типа и детским садом. (3 очередь стр-ва)" разбит на 8 этапов строительства, каждый из которых может быть введен отдельно и эксплуатироваться автономно. Данным разделом рассматривается 7 этап строительства.

За относительную отметку 0,000 принят уровень чистого пола первого этажа, что соответствует абсолютной отметке 206,02 в Балтийской системе высот.

Жилой дом состоит из одной 25-ти этажной секции с компактным планом прямоугольной конфигурации, ограниченной ориентации по сторонам света (меридиональной), с размерами в осях 49,2 x 24,0 метра, с размещением лестнично-лифтового узла в центральной части секции. На каждом жилом этаже размещаются по 17 квартир, из них 10 однокомнатных, 5 двухкомнатных и 2 трехкомнатных. Вход в квартиры осуществляется из внеквартирного коридора.

Планировочные решения квартир обусловлены ориентацией дома по сторонам света с учетом инсоляции жилых помещений и потребительским спросом. Квартиры различной планировки 1, 2, 3-комнатные.

б) обоснование принятых объемно-пространственных и архитектурно-художественных решений, в том числе в части соблюдения предельных параметров разрешенного строительства объекта капитального строительства

Жилой дом №19/1 состоит из одного пожарного отсека. Площадь жилого этажа составляет 1243,1 м². Максимальное расстояние от дверей квартир до выхода в лестничные клетки не превышает 25 м; ширина коридоров принята 1,5 м.

- На первом этаже располагаются:
 - входная группа жилого дома, включающая в себя тамбур, вестибюль и помещения консьержки;
 - лифтовой холл;
 - мусорокамера с тамбуром;
 - электрощитовая;
 - встроенные помещения общественного назначения.

На отметке -3,220 располагаются встроенные помещения общественного назначения. Входы во встроенные помещения общественного назначения осуществляется с эксплуатируемого покрытия пристроенной стоянки автотранспорта, а так же с уровня планировочной отметки земли (этаж на отм. -3,220). Для доступа маломобильных групп населения, входные группы на отм. -3,220 оборудованы пандусами с нормативным уклоном. Для сообщения между этажом на отм. -3,220 и первым этажом предусмотрена лестничная клетка.

Вход в жилую часть здания осуществляется с эксплуатируемого покрытия пристроенной стоянки автотранспорта. В жилом доме предусмотрены две незадымляемые лестничные клетки типа Н2 (согласно п.4.4.12, СП 1.13130.2009 "Системы противопожарной защиты. Эвакуационные пути и выходы") и три лифта грузоподъемностью 1000 кг, с габаритами кабины 2100x1100x2200 мм, один из которых предназначен так же для перевозки пожарных подразделений.

Лифты выполнить с дверьми с переделом огнестойкости не менее EI 60 для перевозки пожарных подразделений и EI 30 для перевозки пассажиров.

Для обеспечения деятельности пожарных подразделений на кровле жилого дома, а так же для доступа в техническое помещение на отм. +75,900 и машинное отделение лифтов на отм. +76,710, в лестничной клетке на отм. +75,600 предусмотрен выход на кровлю по лестнице с уклоном не более 2:1, шириной не

менее 0,9 метра и с площадкой перед выходом (В соответствии с п.6 ст. 90 ФЗ-123 "Технический регламент о требованиях пожарной безопасности").

Для удаления ТБО в жилом доме предусмотрен мусоропровод и мусоросборная камера, имеющая самостоятельный вход.

Согласно задания на проектирование, проживание людей группы мобильности М4 (инвалидов-колясочников), в жилом доме не предусмотрено. Для доступа маломобильных групп населения (МГН) в жилую часть, входная группа (крыльцо) оборудована пандусом с нормативным уклоном. Обеспечен беспрепятственный доступ к лифтовому холлу, и через лифты к квартирам, расположенным на вышележащих этажах.

д) 1) обоснование принятых архитектурных решений в части обеспечения соответствия зданий, строений и сооружений установленным требованиям энергетической эффективности

Выбор оптимальных архитектурных, функционально-технологических, конструктивных и инженерно-технических решений при разработке проекта, с целью обеспечения соответствия жилого дома требованиям энергетической эффективности и требованиям оснащенности, выполнен на основании:

- ФЗ N 261 от 23.11.2009 «Об энергосбережении и о повышении энергетической эффективности и о внесении изменений в отдельные законодательные акты Российской Федерации»;
- СП 50.13330.2012 "Тепловая защита зданий";
- СП 131.13330.2012 "Строительная климатология";
- СП 23-101-2004 Проектирование тепловой защиты зданий;

д) 2) перечень мероприятий по обеспечению соблюдения установленных требований энергетической эффективности к архитектурным решениям, влияющим на энергетическую эффективность зданий, строений и сооружений

Энергосберегающие объемно-планировочные решения жилого здания обеспечиваются:

- сокращенной площадью поверхности наружных стен за счет уменьшения изрезанности объема здания;
- увеличенной шириной корпуса с учетом нормативных требований по освещенности помещений;
- увеличенной суммарной площадью квартир на этаже с учетом противопожарных требований;
- применении планировочных элементов, способствующих повышению теплоэффективности жилого дома (в том числе использование незадымляемых лестничных клеток типа Н2).

Перечень мероприятий по обеспечению соблюдения установленных требований энергетической эффективности к архитектурным решениям так же включают в себя:

- применение современных наиболее эффективных теплоизоляционных материалов;
- увеличение толщины утеплителя наружных стен на 25% от требуемой по расчету;
- устройство тамбура при входе в здание;
- оборудование наружных входных дверей устройствами самозакрывания и уплотнениями в притворах;
- применение в окнах двойных стеклопакетов с селективным покрытием;
- оборудование окон приточными клапанами с саморегулированием;
- остекление балконов;

Согласовано
Изм. № подл. 05023
Подп. и дата 11.16
Взам. инв. № 04912

						56-15-19/1-АР.ТЧ		
1	-	все	259-16		11.16	Московская область, Солнечногорский район, д. Голубое, юго-восточная часть кадастрового квартала 50:09:0070106. Многоквартирные жилые дома №6, 7, 13, 19, 19/1, 30 со встроенными помещениями общественного назначения, пристроенной стоянкой автотранспорта закрытого типа и детским садом. (3 очередь стр-ва)		
Изм.	Кол.уч.	Лист	№ док.	Подп.	Дата	7 этап строительства. Многоквартирный жилой дом №19/1 со встроенными помещениями общественного назначения.		
Проверил	Шестаков			11.16		Стадия	Лист	Листов
Исполнил	Ермолаев			11.16		П	1.1	
Текстовая часть (начало)						ЗАО "Проектстройконструкция" г. Сургут		
Н.контроль	Яковлева			11.16				

Текстовая часть (окончание)

в) описание и обоснование использованных композиционных приемов при оформлении фасадов и интерьеров объекта капитального строительства

В отделке фасада применяется навесная фасадная система с воздушным зазором, минераловатным утеплителем с облицовкой металлокассетами из оцинкованной стали с полимерным покрытием. Горизонтальную цветовую разбивку фасадов объединяют вертикальные объемы балконом со сплошным витражным зеркальным остеклением, в виде треугольных призм.

г) описание решений по отделке помещений основного, вспомогательного, обслуживающего и технического назначения

Отделка помещений квартир проектом не предусматривается, согласно задания на проектирование. Материалы, применяемые для отделки и конструкции пола в помещениях общего пользования, технических и подсобных помещениях, должны соответствовать требованиям действующих нормативных документов по РФ и иметь соответствующие сертификаты гигиенической и пожарной безопасности от производителей (руководствуясь табл. 28 ФЗ-123 "Технический регламент о требованиях пожарной безопасности").

В отделке помещений общего пользования, технических и подсобных помещениях применять следующие материалы:

- стены - керамогранит на всю высоту (входные тамбуры); керамогранит на высоту 1,8 м и фактурная декоративная штукатурка светлых тонов (лифтовой холл на отм.0.000); фактурная декоративная штукатурка светлых тонов (лифтовые холлы, внеквартирные коридоры, лестничные клетки); водоземельсионная окраска светлых тонов (электрощитовая, техническое помещение на отм. +75,900, машинное отделение лифтов);
- потолок - реечный потолок (входные тамбуры); фактурная декоративная штукатурка светлых тонов (лифтовые холлы, лестничные клетки, внеквартирные коридоры); водоземельсионная окраска RAL9016 (электрощитовая, техническое помещение на отм. +75,900, машинное отделение лифтов);
- полы - керамогранит (входные тамбуры, лифтовые холлы, внеквартирные коридоры); заводская шлифовка ж/б изделий (площадки лестницы); бетон и обеспыливающая окраска (электрощитовая, техническое помещение на отм. +75,900, машинное отделение лифтов).

д) описание архитектурных решений, обеспечивающих естественное освещение помещений с постоянным пребыванием людей

Для обеспечения нормируемого значения естественного освещения жилых комнат и кухонь, в наружных стенах здания предусмотрены световые проемы - окна и балконные двери (в том числе со светопрозрачным заполнением верхней и нижней частей балконной двери) класса "А" по показателю общего коэффициента пропускания света. Отношение площади световых проемов к площади пола жилых комнат и кухонь принято не более 1:5,5 и не менее 1:8. Недостаточное по нормам естественное освещение, дополняется искусственным.

е) описание архитектурно-строительных мероприятий, обеспечивающих защиту помещений от шума, вибрации и другого воздействия

Нормативные значения индексов изоляции воздушного шума внутренними ограждающими конструкциями R_w в проекте приняты в соответствии с СП 51.13330.2011 п.п 9.2, 9.4. и табл. 2. Межквартирные стены и стены, отделяющие внеквартирные коридоры должны иметь индекс воздушного шума не ниже 52дБ, согласно СП 51.13330.2011;

Для обеспечения допустимого уровня шума в помещениях квартир, проектной документацией предусматриваются следующие архитектурно-строительные мероприятия:

- конструкции лифтовых шахт выполнены из железобетона. В качестве виброзащиты от работы лифтов предусмотрены зазоры между шахтами лифтов и конструкциями здания с эластичной заделкой швов;
- многослойность наружных ограждающих конструкций, с использованием звукоотражающих и звукопоглощающих материалов;
- Минераловатная плита «Техноблок Стандарт», плотностью 40-50 кг/м³, коэффициент теплопроводности $\lambda_B=0,040 \text{ Вт/(м}^\circ\text{C)}$ $\delta=150 \text{ мм}$ (допускается применение других, аналогичных по свойствам материалов, соответствующих указанным характеристикам);
- Минераловатная плита «Техновент Оптима», плотностью 70-90 кг/м³, коэффициент теплопроводности $\lambda_B=0,040 \text{ Вт/(м}^\circ\text{C)}$ $\delta=50 \text{ мм}$ (допускается применение других, аналогичных по свойствам материалов, разрешенных к использованию без ветрозащитной мембраны);
- Металлокассеты из оцинкованной стали по навесной фасадной системе с воздушным зазором. -применение окон и балконных дверей с повышенными звукоизолирующими свойствами, в том числе

снабженных вентиляционными клапанами с глушителями шума (со стороны магистральной улицы);
 -заполнение стыков между несущими элементами стен и опирающимися на них перекрытиями безусадочным раствором, с последующей заделкой нетвердеющей мастикой "Абрис С-Б" на глубину 20мм;

-применение эластичных гильз в местах прохода труб отопления и водоснабжения с последующим монолитированием безусадочным раствором;

-планировочные решения исключают размещение машинного помещения и шахт лифтов, мусоросборной камеры, ствола мусоропровода и устройства для его очистки и промывки над жилыми комнатами, под ними, и смежно с ними, а так же крепление санитарных приборов и трубопроводов непосредственно к межквартирным стенам и перегородкам, ограждающим жилые комнаты.

з) описание решений по декоративно-художественной и цветовой отделке интерьеров - для объектов непромышленного назначения

В цветовой отделке интерьеров помещений общего пользования жилой части здания (общие коридоры, лифтовые холлы, лестничные клетки) используются материалы светлых тонов, для зрительного увеличения пространства и увеличения коэффициента использования естественного освещения.

Обследование и мониторинг технического состояния здания.

Обследование и мониторинг технического состояния здания должны проводиться специализированными организациями, оснащенными современной приборной базой и имеющими в своем составе высококвалифицированных и опытных специалистов и отвечающих требованиям федерального органа исполнительной власти, уполномоченного на ведение государственного строительного надзора.

Первое обследование провести не позднее чем через два года после ввода объекта в эксплуатацию. Дальнейшая периодичность осуществления обследования состояния строительных конструкций устанавливается один раз в 10 лет. Мониторинг технического состояния здания, а также внеплановое обследование проводить в следующих случаях:

- по истечении нормативных сроков эксплуатации зданий и сооружений;
- при обнаружении значительных дефектов, повреждений и деформаций в процессе технического обслуживания, осуществляемого собственником здания (сооружения);
- по результатам последствий пожаров, стихийных бедствий, аварий, связанных с разрушением здания (сооружения);
- по инициативе собственника объекта;
- при изменении технологического назначения здания (сооружения);
- по предписанию органов, уполномоченных на ведение государственного строительного надзора.

Все работы по обследованию и мониторингу проводить в строгом соответствии с ГОСТ 31937-2011.

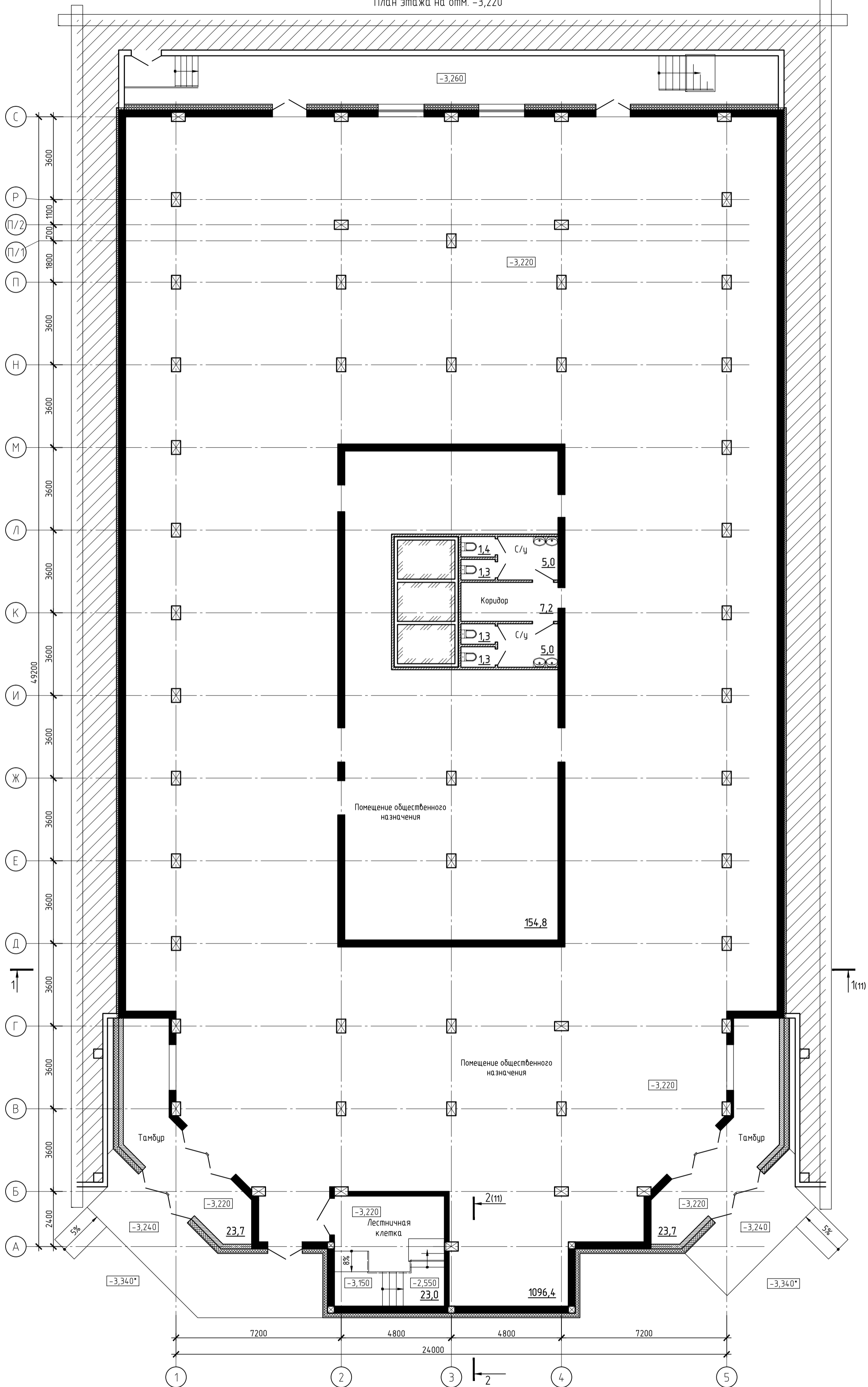
Основные технико-экономические показатели объекта

Наименование показателя	Ед.изм.	Численное значение	
Площадь застройки здания	кв.м	1525,5	
Строительный объем- всего, в том числе:	куб.м	99746,3	
- выше отм.0,000 (надземная часть)	куб.м	94997,1	
- ниже отм.0,000 (подземная часть), в том числе:	куб.м	4749,2	
Общая площадь здания- всего, в том числе:	кв.м	32412,5	
- жилого здания	кв.м	29957,7	
- встроены помещений общественного назначения	кв.м	2454,8	
Площадь общего имущества в многоквартирном доме:			
- электрощитовая		11,8	
- мусорокамера		19,0	
- входные тамбуры		4,7	
- лифтовые холлы		274,3	
- лестничные клетки		596,0	
- машинное отделение лифтов		13,4	
- техническое помещение		5,3	
- внеквартирные коридоры		1928,6	
- входная группа (вестибюль, помещения консьержки и т.п.)		39,9	
Количество зданий, сооружений	шт.	1	
Общая площадь жилых помещений, за исключением балконов, лоджий, веранд и террас	кв.м	23519,1	
Общая площадь жилых помещений, с учетом балконов, лоджий, веранд и террас	кв.м	25139,1	
Этажность	эт.	25	
Количество этажей	шт.	26	
в том числе подземных	шт.	-	
Количество секций	шт.	1	
Количество квартир/площадь, всего в том числе:	шт./кв.м.	408/23519,1	
1-комнатные	шт./кв.м.	240/10719,7	
2-комнатные	шт./кв.м.	120/8541,2	
3-комнатные	шт./кв.м.	48/4258,2	
4-комнатные	шт./кв.м.	-	
более чем 4-комнатные	шт./кв.м.	-	
Лифты	шт.	3	

Согласовано
Взам. инв. № 04/912
Подп. и дата 11.16
Инв. № подл. 05023

56-15-19/1-АР.ТЧ						
Московская область, Солнечногорский район, д. Голубое, юго-восточная часть кадастрового квартала 50:09:0070106. Многоквартирные жилые дома №6, 7, 13, 19, 19/1, 30 со встроеными помещениями общественного назначения, пристроенной стоянкой автотранспорта закрытого типа и детским садом. (3 очередь стр-ва)						
Изм.	Кол.уч.	Лист	№ док.	Подп.	Дата	
Проверил	Шестаков				11.16	
Исполнил	Ермолаев				11.16	
Н.контроль	Яковлева				11.16	
7 этап строительства. Многоквартирный жилой дом №19/1 со встроеными помещениями общественного назначения.				Стадия	Лист	Листов
				П	1,2	
Текстовая часть (окончание)				ЗАО "Проектстройконструкция" г. Сургут		

План этажа на отм. -3,220



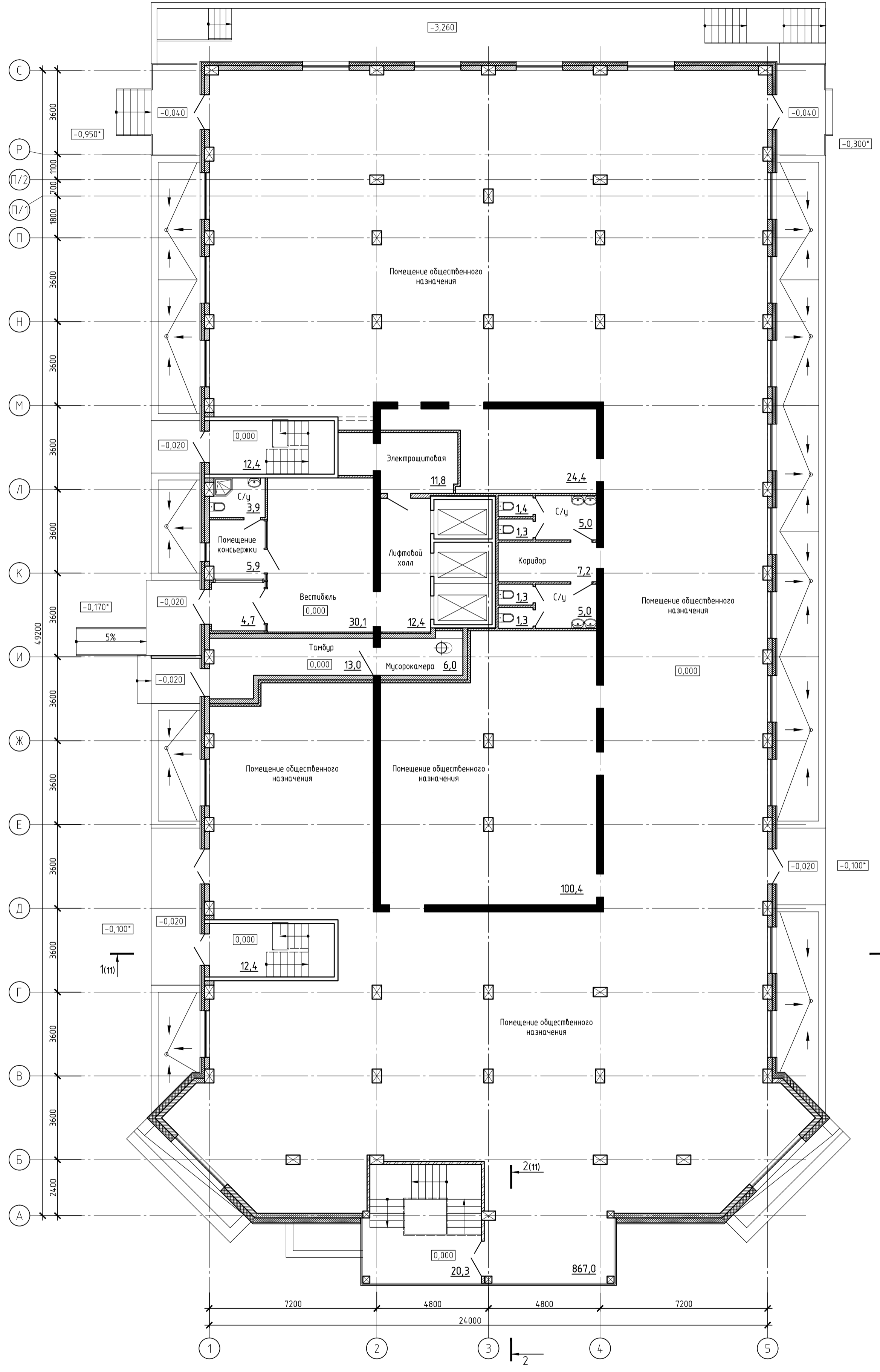
Общие условные обозначения

- Обозначение квартиры: Жилая площадь квартиры: 19,5
- Площадь квартиры: 33,6
- Площадь балконов: 2,9
- Количество жилых комнат: 1
- Монолитные железобетонные стены:
- Железобетонные колонны:
- Стеновые железобетонные панели:
- Стены и перегородки из кирпича:
- Перегородки из гипсовых пазогребневых плит толщ. 80 мм:
- Перегородки условные толщ. 80 мм:
- Стены из газобетонных блоков D900:

56-15-19/1-AP				
1	-	все	259-16	11.16
Изм.	Кол.уч.	Лист	№ док.	Подп.
Проверил	Шестаков			11.16
Исполнил	Ермолаев			11.16
Н.контроль	Яковлева			11.16
Московская область, Солнечногорский район, д. Голубое, юго-восточная часть кадастрового квартала 50:09:0070106. Многоквартирные жилые дома №6, 7, 13, 19, 19/1, 30 со встроенными помещениями общественного назначения, пристроенной стоянкой автотранспорта закрытого типа и детским садом. (3 очередь стр-ва)				
7 этап строительства. Многоквартирный жилой дом №19/1 со встроенными помещениями общественного назначения.				
План на отм. -3,220		Стандия	Лист	Листов
		П	1	
ЗАО "Проектстройконструкция" г. Сургут				

Тип, № прол. 05023
 Поол, и дата 11.16
 Взам. инв. № 04-9/12

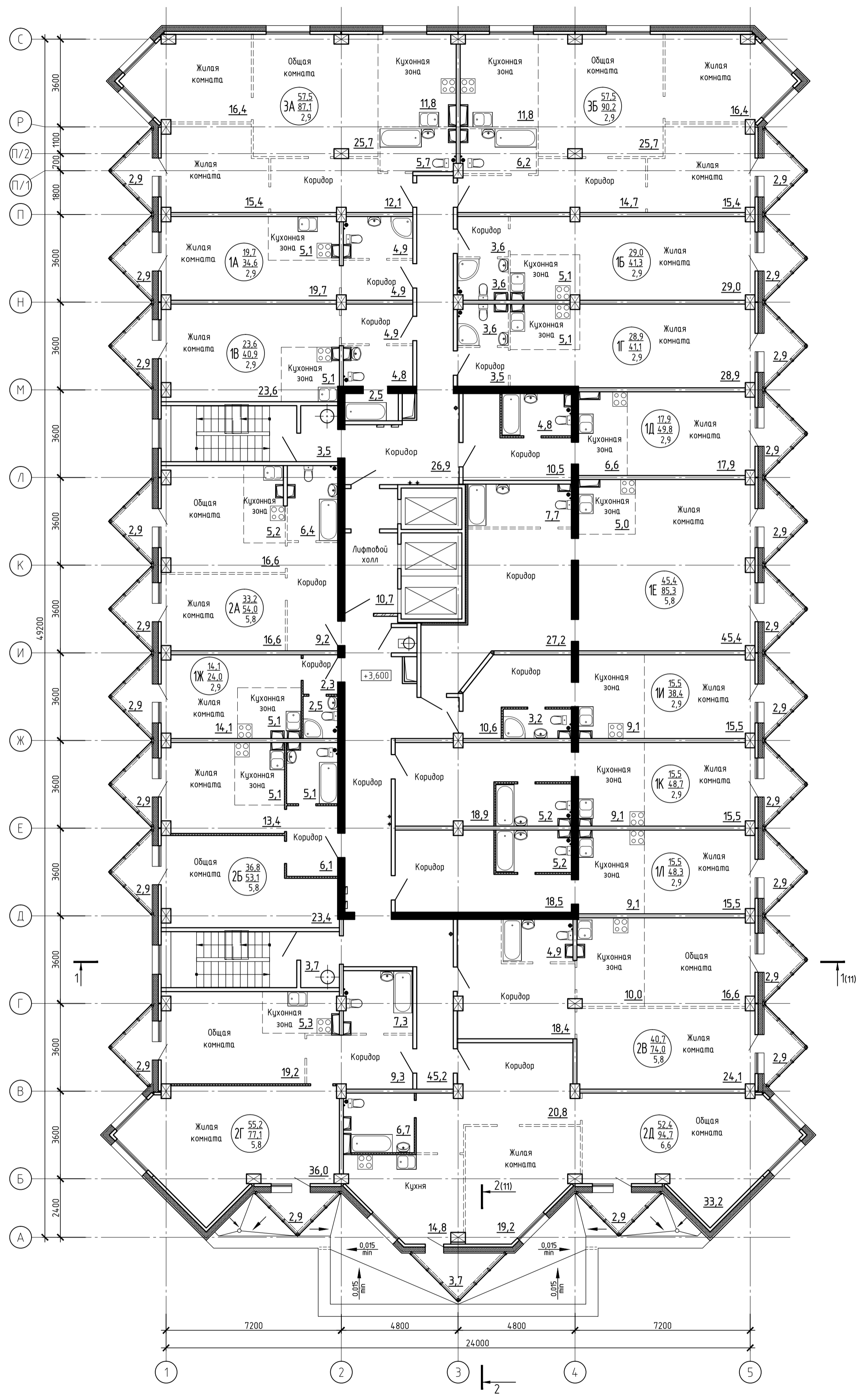
План 1-го этажа



Инв. № прол.	05023
Лист	11.16
Листов	11.16
Взам. инв. №	04-9/12

56-15-19/1-AP					
Московская область, Солнечногорский район, д. Голубое, юго-восточная часть кадастрового квартала 50:09:0070106. Многоквартирные жилые дома №6, 7, 13, 19, 19/1, 30 со встроенными помещениями общественного назначения, пристроенной стоянкой автотранспорта закрытого типа и детским садом. (3 очередь стр-ва)					
7 этап строительства.					
Многоквартирный жилой дом №19/1 со встроенными помещениями общественного назначения.					
Изм.	Кол. уч.	Лист	№ док.	Подп.	Дата
Проверил	Шестаков				11.16
Исполнил	Ермолаев				11.16
Н. контроль	Яковлева				11.16
План 1-го этажа				Стандия	Лист
				П	2
				Листов	
				3 АО	
				"Проектстройконструкция"	
				г. Сургут	

План 2 этажа



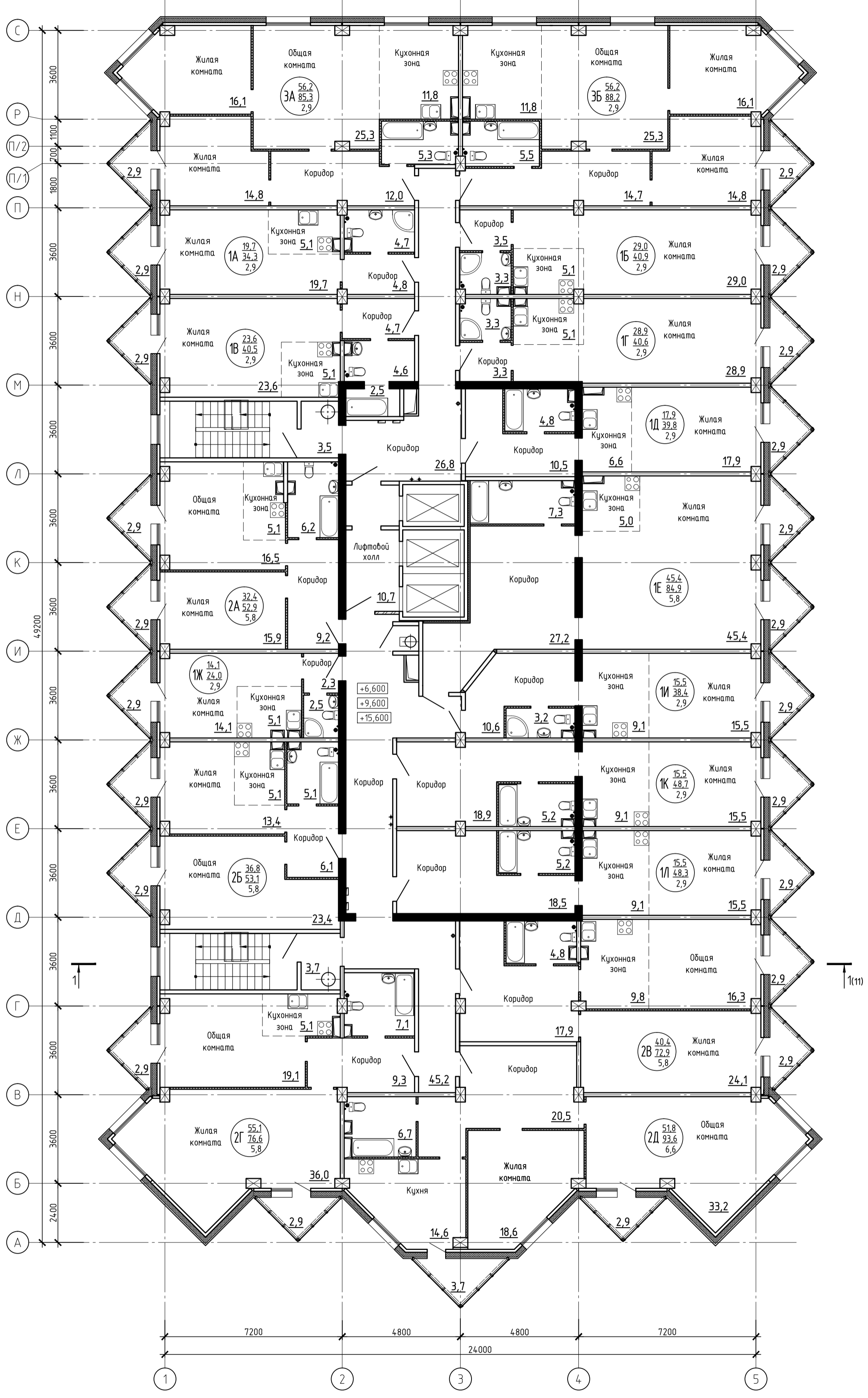
Примечания.

1. Оборудование в санузлах и кухнях (кухонных зонах) показано условно.

Изм. № лист 05023
 Листы в объеме 11.16
 Взам. инв. № 04-9/12

56-15-19/1-AP					
Московская область, Солнечногорский район, д. Голубое, юго-восточная часть кадастрового квартала 50:09:0070106. Многоквартирные жилые дома №6, 7, 13, 19, 19/1, 30 со встроенными помещениями общественного назначения, пристроенной стоянкой автотранспорта закрытого типа и детским садом. (3 очередь стр-ва)					
7 этап строительства. Многоквартирный жилой дом №19/1 со встроенными помещениями общественного назначения.					
Изм.	Кол.уч.	Лист	№ док.	Подп.	Дата
Проверил	Шестаков			<i>[Signature]</i>	11.16
Исполнил	Ермолаев			<i>[Signature]</i>	11.16
Н.контроль	Яковлева			<i>[Signature]</i>	11.16
План 2-го этажа				Стация	Лист
				П	3
				3АО "Проектстройконструкция" г. Сургут	

План 3, 4, 6 этажа



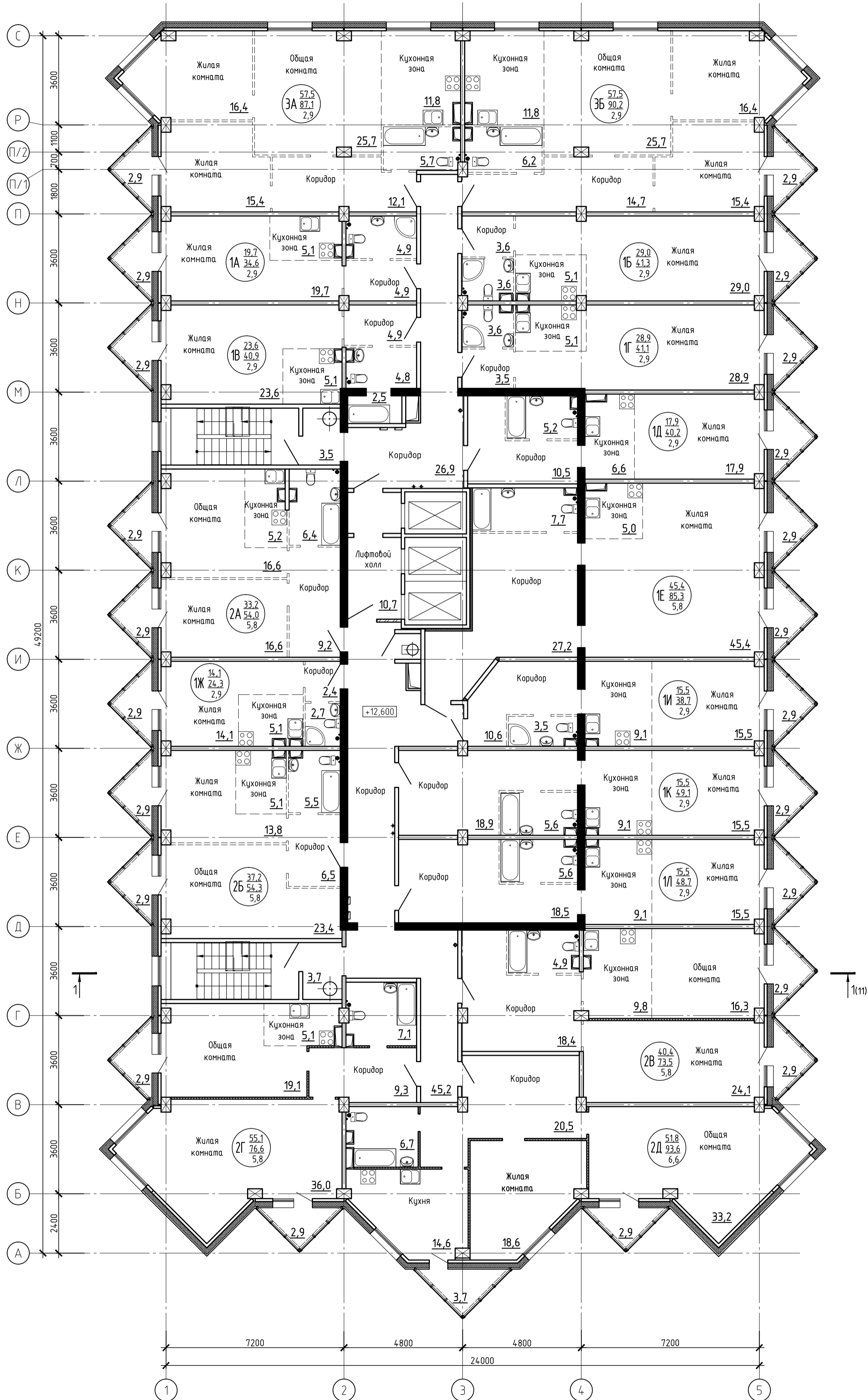
Примечания.

1. Оборудование в санузлах и кухнях (кухонных зонах) показано условно.

56-15-19/1-AP					
Московская область, Солнечногорский район, д. Голубое, юго-восточная часть кадастрового квартала 50:09:0070106. Многоквартирные жилые дома №6, 7, 13, 19, 19/1, 30 со встроенными помещениями общественного назначения, пристроенной стоянкой автотранспорта закрытого типа и детским садом. (3 очередь стр-ва)					
7 этап строительства. Многоквартирный жилой дом №19/1 со встроенными помещениями общественного назначения.					
Изм.	Кол.уч.	Лист	№ док.	Подп.	Дата
Проверил		Шестаков		<i>[Signature]</i>	11.16
Исполнил		Ермолаев		<i>[Signature]</i>	11.16
Н.контроль		Яковлева		<i>[Signature]</i>	11.16
План 3, 4, 6 этажа				Стандия	Лист
				П	4
3А0 "Проектстройконструкция" г. Сургут				Листов	

№ док. 05023
№ лист. 11.16
№ этаж. 04-9/2

План 5 этажа



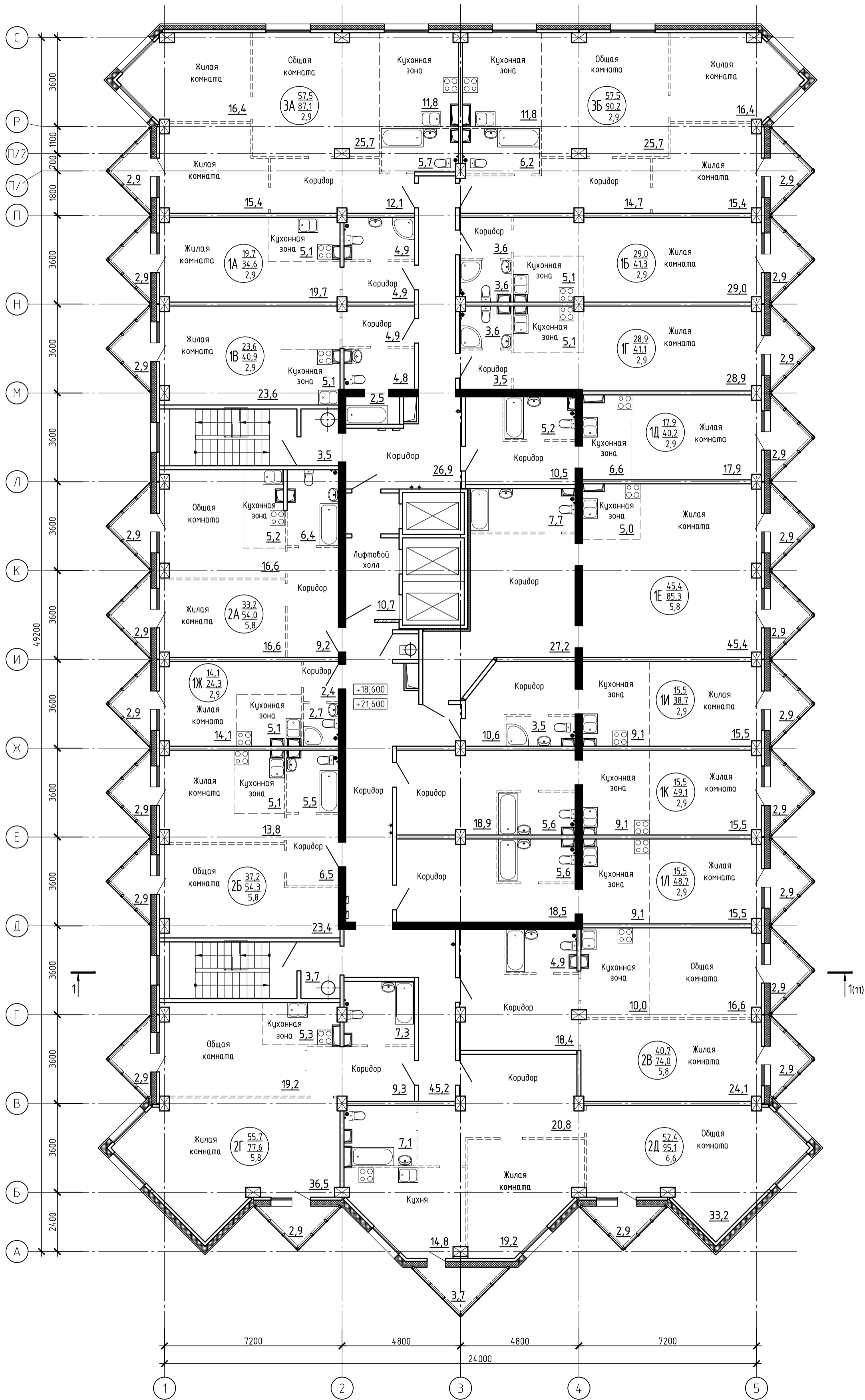
Примечания.

1. Оборудование в санузлах и кухнях (кухонных зонах) показано условно.

						56-15-19/1-AP		
						Московская область, Солнечногорский район, д. Голубое, юго-восточная часть кадастрового квартала 50:09:0070106. Многоквартирные жилые дома №6, 7, 13, 19, 19/1, 30 со встроенными помещениями общественного назначения, пристроенной стоянкой автотранспорта закрытого типа и детским садом. (3 очередь стр-ва)		
						7 этап строительства. Многоквартирный жилой дом №19/1 со встроенными помещениями общественного назначения.		
Изм.	Кол.уч.	Лист	№ док.	Подп.	Дата	Стадия	Лист	Листов
Проверил		Шестаков		<i>[Signature]</i>	11.16	п	5	
Исполнил		Ермолаев		<i>[Signature]</i>	11.16			
Н.контроль		Яковлева		<i>[Signature]</i>	11.16			
План 5 этажа						3АО "Проектстройконструкция" г. Сургут		

№ док. 05023
№ лист. 11.16
№ в.зак. 04-9/12

План 7, 8 этажа

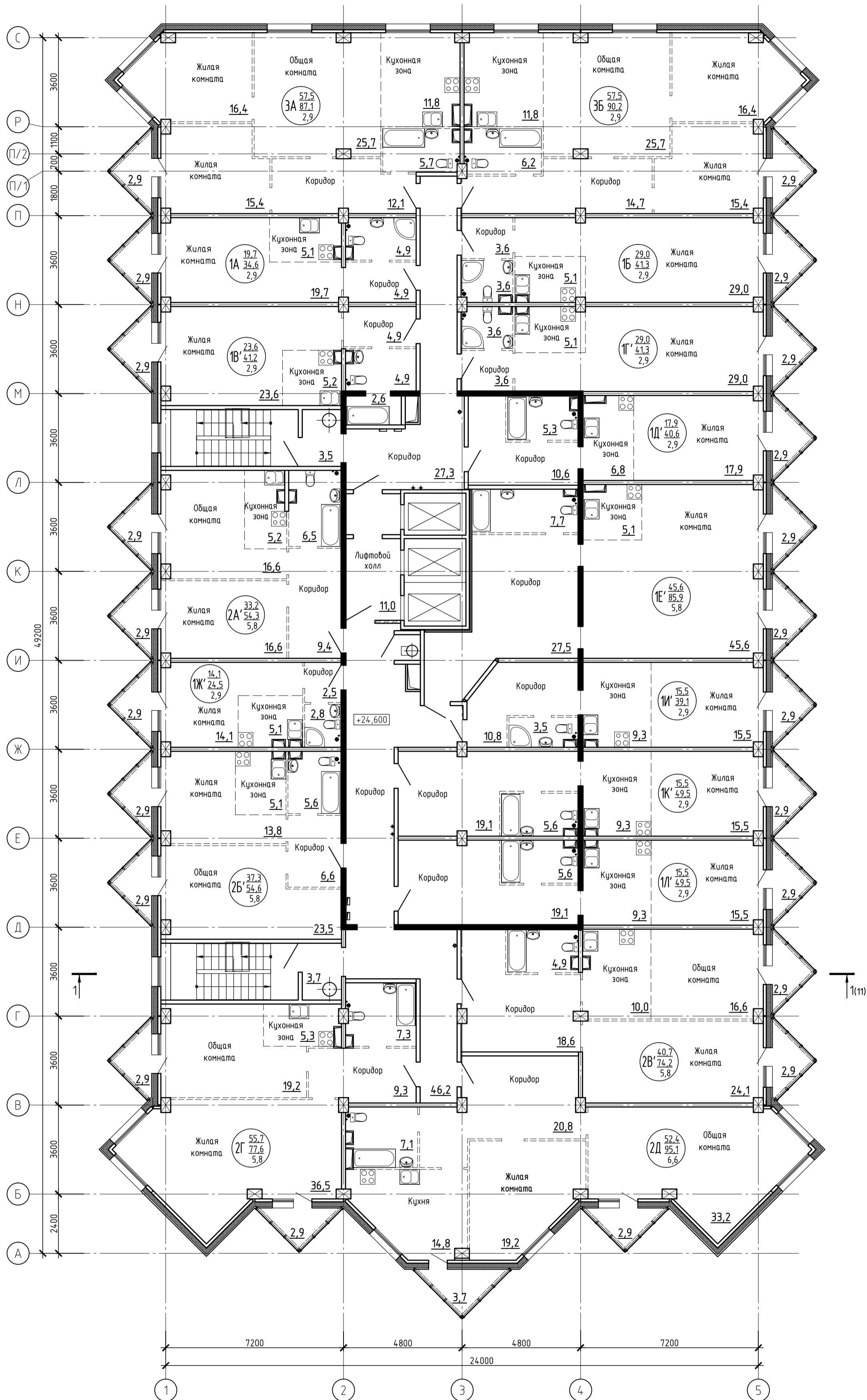


Примечания.

1. Оборудование в санузлах и кухнях (кухонных зонах) показано условно.

						56-15-19/1-AP		
						Московская область, Солнечногорский район, д. Голубое, юго-восточная часть кадастрового квартала 50:09:0070106. Многоквартирные жилые дома №6, 7, 13, 19, 19/1, 30 со встроенными помещениями общественного назначения, пристроенной стоянкой автотранспорта закрытого типа и детским садом. (3 очередь стр-ва)		
						7 этап строительства. Многоквартирный жилой дом №19/1 со встроенными помещениями общественного назначения.		
Изм.	Кол.уч.	Лист	№ док.	Подп.	Дата	Стадия	Лист	Листов
Проверил		Шестаков		<i>[Signature]</i>	11.16	п	6	
Исполнил		Ермолаев		<i>[Signature]</i>	11.16			
Н.контроль		Яковлева		<i>[Signature]</i>	11.16			
План 7, 8 этажа						3АО "Проектстройконструкция" г. Сургут		

План 9 этажа

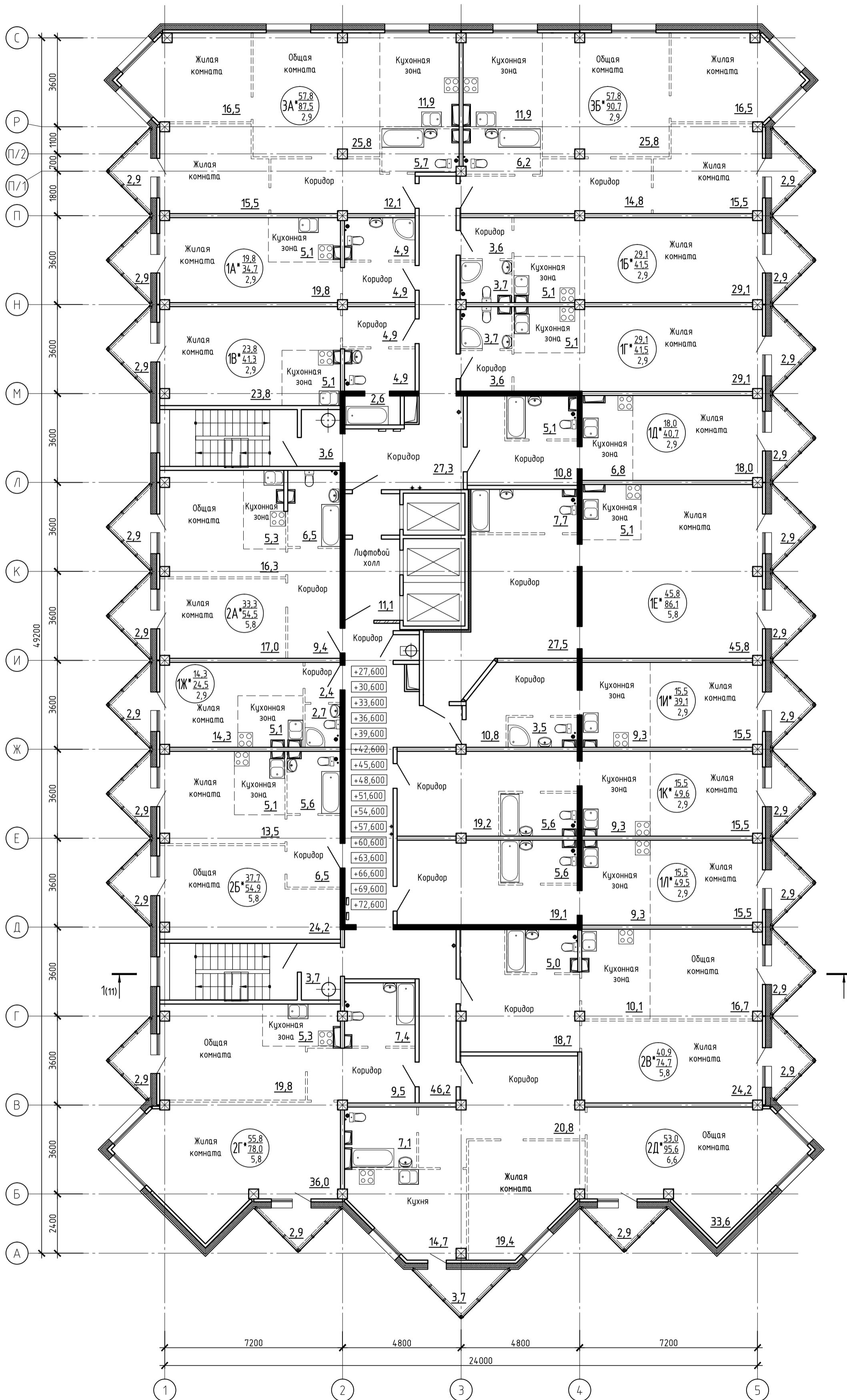


Примечания.

1. Оборудование в санузлах и кухнях (кухонных зонах) показано условно.

						56-15-19/1-AP		
						Московская область, Солнечногорский район, д. Голубое, юго-восточная часть кадастрового квартала 50:09:0070106. Многоквартирные жилые дома №6, 7, 13, 19, 19/1, 30 со встроенными помещениями общественного назначения, пристроенной стоянкой автотранспорта закрытого типа и детским садом. (3 очередь стр-ва)		
						7 этап строительства.		
						Многоквартирный жилой дом №19/1 со встроенными помещениями общественного назначения.		
Изм.	Кол.уч.	Лист	№ док.	Подп.	Дата	Стадия	Лист	Листов
Проверил		Шестаков		<i>[Signature]</i>	11.16	П	7	
Исполнил		Ермолаев		<i>[Signature]</i>	11.16			
Н.контроль		Яковлева		<i>[Signature]</i>	11.16			
План 9 этажа						3АО "Проектстройконструкция" г. Сургут		

План типового 10...25 этажа



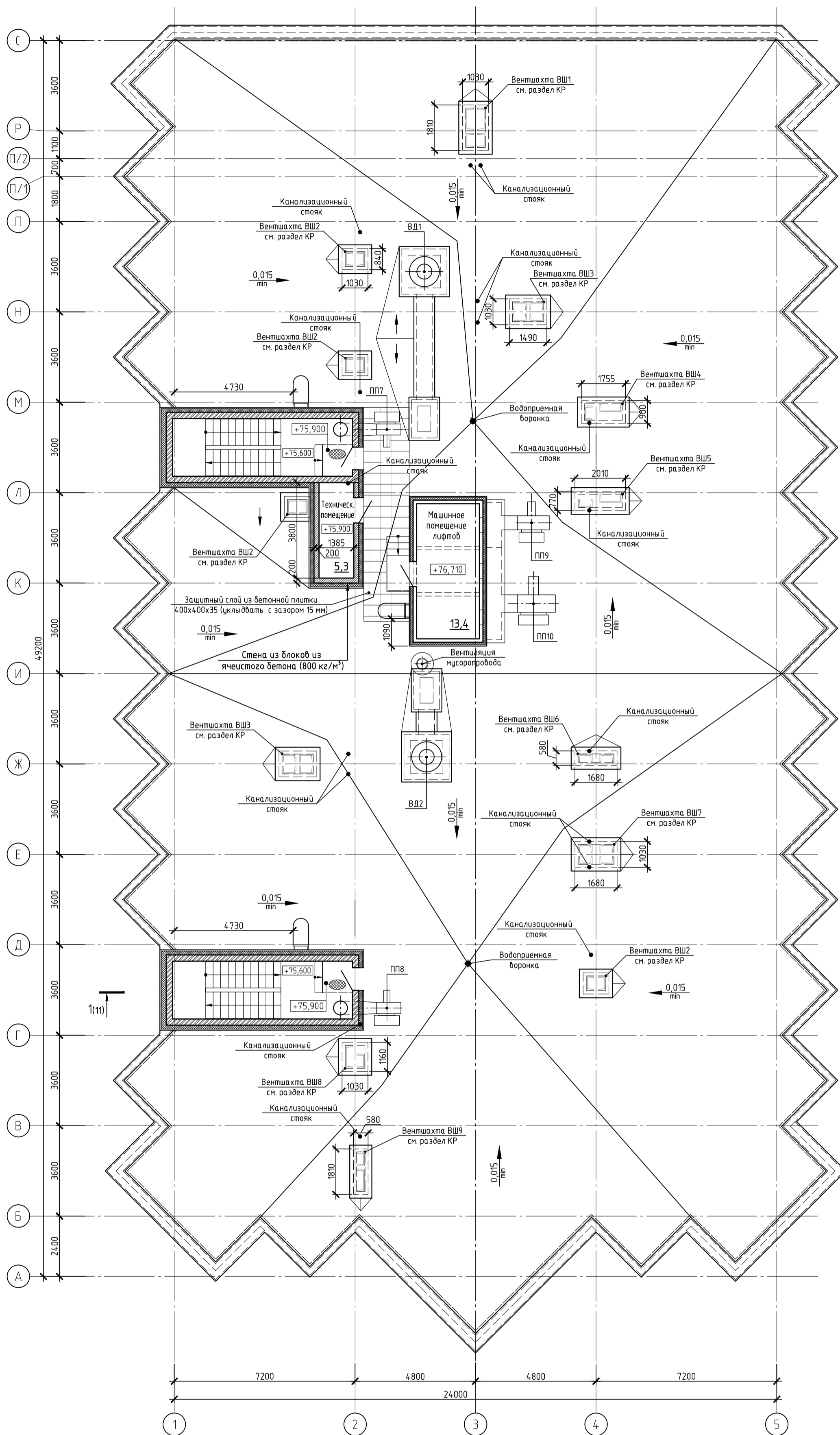
Примечания.

1. Оборудование в санузлах и кухнях (кухонных зонах) показано условно.

						56-15-19/1-AP		
						Московская область, Солнечногорский район, д. Голубое, юго-восточная часть кадастрового квартала 50:09:0070106. Многоквартирные жилые дома №6, 7, 13, 19, 19/1, 30 со встроенными помещениями общественного назначения, пристроенной стоянкой автотранспорта закрытого типа и детским садом. (3 очередь стр-ва)		
						7 этап строительства. Многоквартирный жилой дом №19/1 со встроенными помещениями общественного назначения.		
Изм.	Кол.уч.	Лист	№ док.	Подп.	Дата	Стация	Лист	Листов
Проверил		Шестаков		<i>[Signature]</i>	11.16	П	8	
Исполнил		Ермолаев		<i>[Signature]</i>	11.16			
Н.контроль		Яковлева		<i>[Signature]</i>	11.16			
						3АО "Проектстройконструкция" г. Сургут		

№ док. 05023
№ лист. 11.16
№ в.зам. 04-9/12

План машинного помещения лифтов.
План технического помещения. План кровли.



№ док. 05023
№ лист. 11.16
№ в.зам. 04-9/12

						56-15-19/1-AP		
						Московская область, Солнечногорский район, д. Голубое, юго-восточная часть кадастрового квартала 50:09:0070106. Многоквартирные жилые дома №6, 7, 13, 19, 19/1, 30 со встроенными помещениями общественного назначения, пристроенной стоянкой автотранспорта закрытого типа и детским садом. (3 очередь стр-ва)		
						7 этап строительства. Многоквартирный жилой дом №19/1 со встроенными помещениями общественного назначения.		
Изм.	Кол.уч.	Лист	№ док.	Подп.	Дата	Стадия	Лист	Листов
Проверил	Шестаков				11.16	П	9	
Исполнил	Ермолаев				11.16	3АО "Проектстройконструкция" г. Сургут		
Н.контроль	Яковлева				11.16	План машинного помещения лифтов. План технического помещения. План кровли.		